



**Komenda Miejska  
Państwowej Straży Pożarnej  
w Siedlcach**

08-110 Siedlce, ul. Czerwonego Krzyża 45, tel. 25 644 24 13, fax. 25 644 59 78, e-mail [siedlce@mazowsze.straz.pl](mailto:siedlce@mazowsze.straz.pl)

---

# **INFORMACJA**

**o działalności**

**Komendy Miejskiej  
Państwowej Straży Pożarnej w Siedlcach**

**na terenie Powiatu Siedleckiego  
w 2015 roku**

**Zatwierdził:**

**SIEDLCE 2016**

## Spis zagadnień

<b>1.</b>	<b>Działalność organizacyjno - kadrowa Komendy Miejskiej Państwowej Straży Pożarnej w Siedlcach</b>	<b>3 - 4</b>
<b>2.</b>	<b>Działalność kontrolno - rozpoznawcza na terenie Powiatu Siedleckiego w 2015 r.</b>	<b>5 - 14</b>
<b>3.</b>	<b>Działania ratowniczo – gaśnicze oraz działalność operacyjno – szkoleniowa</b>	<b>15 - 44</b>
<b>4.</b>	<b>Działalność kwatermistrzowsko – techniczna</b>	<b>45 – 59</b>
<b>5.</b>	<b>Finanse</b>	<b>60</b>
<b>6.</b>	<b>Główne cele do realizacji w 2016 r.</b>	<b>61 - 62</b>

# **1. Działalność organizacyjno-kadrowa Komendy Miejskiej Państwowej Straży Pożarnej w Siedlcach**

W 2015 roku Komenda Miejska PSP w Siedlcach (KM PSP) pracowała w ramach struktury organizacyjnej określonej Regulaminem Organizacyjnym, w którym ustalono 118 etatów strażackich oraz 3 etaty cywilne. W jednostkach ratowniczo-gaśniczych oraz Miejskim Stanowisku Kierowania ustalono odpowiednio równe ilości obsad zmian służbowych. W systemie zmianowym służbę pełni 102 strażaków. Miniony rok charakteryzował się kilkuosobową wymianą kadry. Ze służby odeszło 5 strażaków na zaopatrzenie emerytalne. Zatrudniono 5 nowych funkcjonariuszy w tym: 1 strażaka przeniesiono z Komendy Głównej Państwowej Straży Pożarnej w Warszawie, 3 osoby z naboru przeprowadzonego w 2014 roku oraz 1 osobę z naboru tegorocznego. W ubiegłym roku zrealizowano 1 postępowanie kwalifikacyjne dla kandydatów do służby przygotowawczej w PSP, które przeprowadzono ze względu na planowane odejścia strażaków na zaopatrzenie emerytalne w 2016 roku. Kandydaci z najwyższą liczbą punktów uzyskanych w postępowaniu kwalifikacyjnym zostaną zatrudnieni w 2016 roku.

Działalność Komendy realizowano w oparciu o zatwierdzony przez Panów Starostę Siedleckiego i Prezydenta Miasta Siedlce dokument pt. „Cele i kierunki działania Państwowej Straży Pożarnej oraz krajowego systemu ratowniczo-gaśniczego na terenie miasta Siedlce i powiatu siedleckiego na rok 2015” oraz Roczny Plan Pracy KM PSP w Siedlcach. Ponadto realizowano zadania wynikające z potrzeb jednostek zwierzchnich tj. Komendy Wojewódzkiej i Komendy Głównej PSP oraz jednostek współdziałających i współpracujących z Komendą. W ramach działalności organizacyjno-kadrowej KM PSP w Siedlcach znowelizowano Regulamin Organizacyjny, który obowiązuje od dnia 7 września 2015 roku, Regulamin Pracy i Służby oraz Regulamin rozdziału środków finansowych na nagrody i zapomogi w KM PSP w Siedlcach.

W ubiegłym roku z okazji Dnia Strażaka 40 strażaków z KM PSP w Siedlcach otrzymało awanse na wyższe stopnie służbowe, w tym 9 w korpusie oficerów, 9 w korpusie aspirantów i 22 w korpusie podoficerów oraz 52 strażaków zostało odznaczonych odznakami i medalami państwowymi, resortowymi i związkowymi OSP.

## **1.1 Współpraca z organami samorządowymi**

1. Opracowano z pozostałymi komórkami organizacyjnymi roczną (za 2014 rok) informację o stanie bezpieczeństwa pożarowego powiatu i miasta. Informację przekazano do Starosty i Prezydenta.
2. Sporządzono i zatwierdzono przez Panów Starostę i Prezydenta „Cele i kierunki działania Państwowej Straży Pożarnej i krajowego systemu ratowniczo-gaśniczego na terenie miasta Siedlce i powiatu siedleckiego na rok 2015”.
3. Na wniosek Prezydenta Siedlec z KM został oddelegowany oficer do udziału w pracach komisji konkursowej XV Edycji Ogólnopolskiego Konkursu Plastycznego.
4. Komendant i/lub Zastępca uczestniczyli w 33 posiedzeniach, komisjach i spotkaniach związanych z funkcjonowaniem ochrony ppoż. na terenie miasta, powiatu i gmin.

5. Komendant lub Zastępca uczestniczyli w sesjach Rady Miasta, Rady Powiatu i Rad Gmin.
6. Komendant uczestniczył w pracach Konwentu Wójtów powiatu siedleckiego.
7. Wyznaczony oficer brał udział w debatach społecznych o bezpieczeństwie.
8. Wyznaczony oficer brał udział w posiedzeniach komitetu do spraw organizacji uroczystości świąt narodowych w mieście.

## **1.2 Współpraca z jednostkami OSP i Zarządem Oddziału Powiatowego ZOZP RP**

1. Udział Komendanta i/lub Zastępcy Komendanta w zebraniach sprawozdawczych jednostek OSP powiatu siedleckiego.
2. Udział Komendanta w posiedzeniu Prezydium Zarządu Oddziału Powiatowego ZOZP RP w Siedlcach w dn. 31.04.2015r., 12.06.2015r., 02.09.2015r., 22.12.2015r.
3. Zgłoszono 3 uczestników na obóz MDP OSP w Kręsku organizowany przez KW PSP w Warszawie.
4. Udział w pracach komisji sędziowskich na zawodach powiatowych i gminnych OSP.
5. Udział Zastępcy KM w uroczystościach z okazji 50-lecia OSP Stare Okniny w dniu 04.10.2015r.,
6. Udział Komendanta w uroczystościach włączenia do KSRG OSP Radomyśl w dniu 10.11.2015 r.,
7. Udział Zastępcy KM w uroczystościach włączenia do KSRG OSP Skórzec w dniu 11.11.2015 r.,

## **1.3 Kierowanie strażaków na studia i szkolenia (podstawowe, uzupełniające, specjalistyczne).**

W ubiegłym roku skierowano na studia i szkolenia:

1. Szkolenie podstawowe w zawodzie strażak – 4 strażaków,
2. Szkolenie uzupełniające strażaka jednostki ochrony przeciwpożarowej - 7 strażaków,
3. Szkolenia specjalistyczne – 89 strażaków,
4. Studia podyplomowe w SGSP – 2 strażaków,
5. Zaoczne studia inżynierskie w SGSP – 2 strażaków,
6. Zaoczne Studium Aspiranckie w SA PSP – 2 strażaków.

W dniach 21.05 - 01.06.2015r. na zaproszenie Komendanta Straży Pożarnej z Avesty (Szwecja) 2 strażaków z KM PSP Siedlce odbyło praktykę zawodową w jednostce straży.

## 2. Działalność kontrolno-rozpoznawcza na terenie Powiatu Siedleckiego w 2015 r.

### 2.1 Plany pracy i harmonogramy czynności kontrolno-rozpoznawczych

Komenda Miejska Państwowej Straży Pożarnej w Siedlcach realizując swoje zadania wynikające z planu pracy i przyjętych kierunków w 2015 roku prowadziła czynności kontrolno-rozpoznawcze (kontrole) skierowane głównie na kontrolę stopnia przestrzegania przepisów przeciwpożarowych oraz ocenę zgodności wykonania obiektu budowlanego z projektem budowlanym. We współpracy z Jednostkami Ratowniczo-Gaśniczymi realizowane były czynności kontrolno-rozpoznawcze w zakresie rozpoznawania możliwości i warunków prowadzenia działań ratowniczych przez jednostki ochrony przeciwpożarowej.

Głównym kierunkiem działań komendy w zakresie prewencyjnego zabezpieczenia była kontrola bezpieczeństwa pożarowego w obiektach gdzie występują duże skupiska osób lub procesy technologiczne mogące spowodować zagrożenie dla życia ludzi oraz środowiska naturalnego. Do rocznego planu czynności kontrolno-rozpoznawczych wpisano: obiekty podlegające corocznej kontroli wynikającej z przepisów (zakłady ZoZR) lub z tytułu uzgodnień (obiekty podległe PKN Orlen), obszary leśne, obiekty objęte akcjami okresowymi (letni i zimowy wypoczynek, sprzedaż wyrobów pirotechnicznych) oraz grupę obiektów wskazanych przez Komendę Wojewódzką. W planie kontroli (Tabela nr 1) ujęto również przeprowadzenie kontroli sprawdzających w obiektach, dla których wydano decyzje administracyjne.

Tabela nr 1

L.p.	Nazwa grupy obiektów	Liczba obiektów zaplanowanych do skontrolowania
1.	Obiekty użyteczności publicznej	11
2.	Obiekty zamieszkania zbiorowego	4
3.	Budynki mieszkalne wielorodzinne	3
4.	Obiekty produkcyjne i magazynowe	26
5.	Gospodarstwa rolne	0
6.	Lasy	1

### 2.2 Wyniki czynności kontrolno-rozpoznawczych

W 2015 roku Komenda Miejska PSP w Siedlcach przeprowadziła 200 czynności kontrolno-rozpoznawczych (Tabela nr 2), w tym 88 na terenie powiatu.

Tabela nr 2

L.p.	Rodzaj kontroli	Liczba kontroli		
		Miasto Siedlce	Powiat Siedlecki	Ogółem
1.	Kontrola podstawowa	71	51	122
2.	Kontrola sprawdzająca	12	6	18
3.	Odbiór	29	31	60

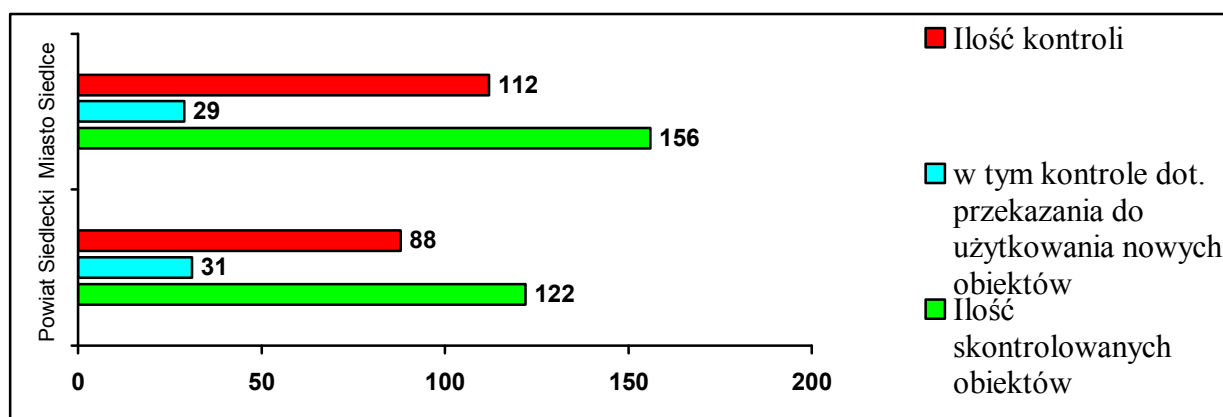
Kontrolą objęto 278 obiektów, w tym 122 z terenu powiatu. Szczegółowe wyniki przedstawiono w Tabeli nr 3.

Tabela nr 3

Lp.	Nazwa grupy obiektów	Liczba obiektów skontrolowanych	Obiekty ze stwierdzonymi nieprawidłowościami	Liczba kontroli
1.	Obiekty użyteczności publicznej	126	24	109
2.	Obiekty zamieszkania zbiorowego	24	8	22
3.	Budynki mieszkalne wielorodzinne	9	3	8
4.	Obiekty produkcyjne i magazynowe	111	28	55
5.	Gospodarstwa rolne	5	3	5
6.	Lasy	3	0	1
<b>W tym:</b>				
1.	Obiekty wypoczynku dzieci i młodzieży	13	2	10
2.	Obiekty zabytkowe	7	2	5
3.	Zakłady stwarzające zagrożenie dla ludzi i środowiska	3	0	3

Rozkład ilości kontroli przeprowadzonych w 2015 r. w poszczególnych powiatach przedstawiono na Wykresie nr 1.

Wykres nr 1



Czynności kontrolno-rozpoznawcze w dużej mierze skupiały się na sprawdzeniu warunków ewakuacji osób przebywających w budynkach oraz kontroli przygotowania obiektów i terenów do prowadzenia ewentualnych działań ratowniczo-gaśniczych.

Jedną z istotnych form działalności w zakresie egzekwowania przestrzegania wymagań bezpieczeństwa pożarowego są czynności kontrolno – rozpoznawcze, prowadzone w trybie art. 56 Prawa budowlanego, po otrzymaniu odpowiedniego zawiadomienia od inwestora

o zakończeniu budowy obiektu budowlanego i zamiarze przystąpienia do jego użytkowania. Wynikiem tego typu czynności jest stanowisko komendanta miejskiego w sprawie zgodności, bądź braku zgodności, wykonania obiektu z projektem budowlanym. Łącznie w 2015 r. wydano 60 stanowisk w sprawie zgodności wykonania obiektu z projektem budowlanym. Podobnie jak w poprzednim roku, Komenda zmuszona była zająć stanowisko z uwagami i zastrzeżeniami wobec możliwości przekazania budynku do użytkowania. W 2015 roku było to średnio w co szóstym przypadku (10 stanowisk z uwagami i zastrzeżeniami).

Należy zauważyć, że w znaczący sposób zmniejsza się liczba błędów popełnianych na etapie projektowania, a pozostają głównie błędy wykonawcze, popełniane podczas realizacji budowy.

Spośród kontrolowanych obiektów decydującą grupę stanowiły:

- a) obiekty użyteczności publicznej – 126 obiektów (w tym m.in.: 37 szkół, 9 przedszkoli, 7 domów handlowych i marketów, 5 kościołów zabytkowych, 3 dyskoteki i lokale gastronomiczne),
- b) obiekty produkcyjne i magazynowe – 111 obiektów (w tym m.in.: 26 budynków produkcyjnych, 30 stacji paliw, 19 magazynów i hurtowni).

Naruszenia przepisów ochrony przeciwpożarowej odnotowano w 66 obiektach, w tym w 39 obiektach z terenu powiatu. Łącznie stwierdzono 170 nieprawidłowości, w tym 114 na terenie powiatu. Struktura stwierdzonych nieprawidłowości została przedstawiona została w Tabeli nr 4.

**Tabela nr 4**

L.p.	Rodzaj nieprawidłowości dotyczący:	Liczba nieprawidłowości		
		Miasto Siedlce	Powiat Siedlecki	Ogółem
1.	instalacji użytkowych	6	32	38
2.	ewakuacji - mogącymi spowodować zagrożenie życia ludzi	9	7	16
3.	instrukcji bezpieczeństwa pożarowego	6	18	24
4.	stanu dróg ewakuacyjnych	12	5	17
5.	dróg pożarowych	0	0	0
6.	gaśnic	7	3	10
7.	zaopatrzenia w wodę	0	7	7
8.	systemów sygnalizacji pożarowej	2	0	2
9.	instalacji wodociągowych przeciwpożarowych	4	1	5
10.	pozostałe	10	41	51
<b>Ogółem:</b>		<b>56</b>	<b>114</b>	<b>170</b>

W 15 przypadkach (w tym w 5 na terenie powiatu siedleckiego) w budynkach użyteczności publicznej stwierdzono nieprawidłowości w zakresie warunków ewakuacji - stanowiące podstawę do uznania obiektu za zagrażający życiu ludzi, w tym:

- w zakresie wydzielenia ewakuacyjnej klatki schodowej – 1,
- bez wymaganego oświetlenia awaryjnego – 3,
- w zakresie długości lub szerokości dróg ewakuacyjnych – 7,
- w zakresie wystroju korytarzy albo pomieszczeń – 2,
- w zakresie zabezpieczenia przed zadymieniem dróg ewakuacyjnych – 2.

Konsekwencją stwierdzenia naruszeń lub uchybień w przestrzeganiu przepisów przeciwpożarowych jest wszczęcie postępowania nadzorczo – egzekucyjnego. Wszczęcie procedury nadzorczo – egzekucyjnej ma na celu wyegzekwowanie przestrzegania przepisów poprzez nakaz usunięcia usterek.

Możliwości wyegzekwowania usunięcia uchybień sprowadzają się do wydania przez organ Państwowej Straży Pożarnej:

- wystąpienia władczego, czyli: decyzji, upomnienia, zakazu prowadzenia robót lub zakaz eksploatacji całości lub części obiektu, sprzeciwu dotyczącego odbioru obiektu,
- wystąpienia niewładczego: wystąpienia do Nadzoru Budowlanego, władz samorządowych, jednostek nadzorujących kontrolowany podmiot itp.

Komendant Miejski, w celu wyegzekwowania przestrzegania przepisów przeciwpożarowych w 2015 roku, wydał 39 decyzji administracyjnych, w tym 23 dla obiektów z terenu powiatu. W sytuacjach, w których stwierdzono naruszenie norm i przepisów prawnych, a kompetencja PSP wykraczała poza zakres ustawy, kierowano wystąpienia do organów takich jak: nadzór budowlany, władze samorządowe, jednostki nadzorujące kontrolowany podmiot itp. Łącznie skierowano 17 takich wystąpień, w tym 14 dla obiektów z terenu powiatu.

W zakresie realizacji obowiązku przeprowadzenia praktycznego sprawdzenia warunków i organizacji ewakuacji Komenda nadzorowała przebieg ewakuacji w 23 obiektach (w tym w 7 obiektach z terenu powiatu). Działania te prowadzono w większości w obiektach oświatowych oraz w budynkach administracyjnych. W sprawdzeniu warunków ewakuacji wzięło udział 755 pracowników i kadry dydaktycznej (174 z terenu powiatu) i 5403 uczniów (1276 z terenu powiatu).

### **2.3 Wyniki działań z zakresu doradztwa i opiniowania**

Na podstawie planowanych czynności kontrolno – rozpoznawczych oraz analizy dostarczonej przez różnego typu podmioty dokumentacji zatwierdzono i zaopiniowano pozytywnie 17 dokumentacji dotyczących organizowanych imprez kwalifikowanych jako imprezy masowe.

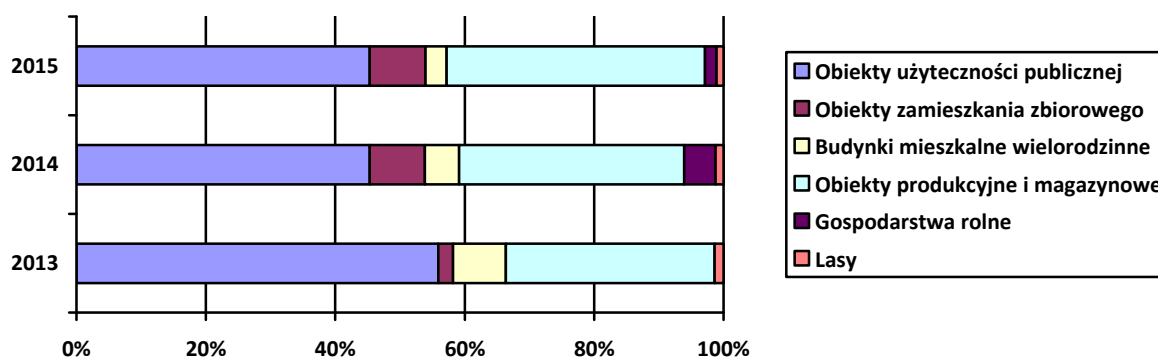
Wydano również 37 opinii dotyczących stanu bezpieczeństwa pożarowego obiektów, w tym m.in.: dla 20 obiektów oświatowych, dla 4 podmiotów prowadzących stacje paliw na potrzeby przedłużenia koncesji na obrót paliw, dla 7 obiektów zamieszkania zbiorowego, dla 1 obiektu letniego wypoczynku oraz dla 5 planowanych inwestycji na zastępcze źródła wody do zewnętrznego gaszenia.



## 2.4 Analiza i ocena zgromadzonych wyników czynności kontrolno-rozpoznawczych, opracowania statystyczne

Wieloletnia analiza wskazuje na utrzymywanie się proporcji ilości kontroli w poszczególnych grupach obiektów (Wykres nr 2). Przeważająca liczba obiektów skontrolowanych przypada na obiekty, gdzie występują duże skupiska ludzi oraz obiekty produkcyjne i magazynowe. Związane jest to ze znacznym udziałem tych obiektów w infrastrukturze budowlanej powiatów.

Wykres nr 2



Procentowo znaczna ilość kontroli w obiektach użyteczności publicznej i produkcyjno-magazynowej wynika z planowanych kontrolach w obiektach, w których spodziewane jest obniżenie poziomu bezpieczeństwa pożarowego (Wykres nr 3). Na ilość kontroli w tej grupie obiektów wpływ ma również rozwój powiatów i oddawanie do użytkowania obiektów z grupy użyteczności publicznej i produkcyjno - magazynowej. Dane porównawcze z trzech ostatnich lat przedstawiono w Tabeli nr 5.

Wykres nr 3

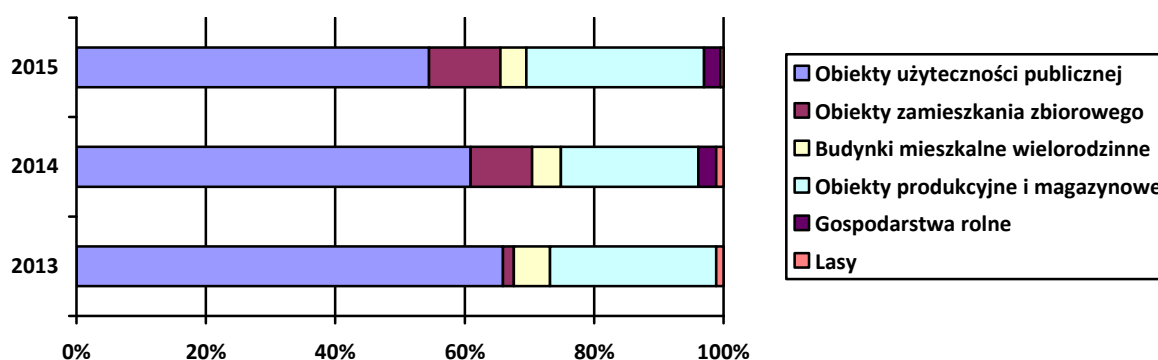


Tabela nr 5

L.p.	Nazwa grupy obiektów	Liczba kontroli		
		2013	2014	2015
1.	Obiekty użyteczności publicznej	118	109	109
2.	Obiekty zamieszkania zbiorowego	3	17	22
3.	Budynki mieszkalne wielorodzinne	10	8	8
4.	Obiekty produkcyjne i magazynowe	46	38	55
5.	Gospodarstwa rolne	0	5	5
6.	Lasy	2	2	1
<b>W tym:</b>				
1.	Obiekty wypoczynku dzieci i młodzieży	10	13	10
2.	Obiekty zabytkowe	0	7	5
3.	Zakłady stwarzające zagrożenie dla ludzi i środowiska	3	4	3
<b>Ogółem:</b>		<b>179</b>	<b>179</b>	<b>200</b>

W trakcie działań kontrolnych prowadzonych w 2015 roku strażacy stwierdzili znaczną ilość nieprawidłowości, związanych głównie z niezapewnieniem odpowiednich warunków ewakuacji i niewłaściwym stanem instalacji użytkowych. Przy czym w porównaniu z latami ubiegłymi odnotowano spadek ilości uchybień, co przełożyło się na liczbę postępowań administracyjnych. Porównanie działań pokontrolnych przedstawiono w Tabeli nr 6. Mała ilość obiektów z nieprawidłowościami, a w związku z tym mała ilość postępowań egzekucyjnych wynika z faktu, że wiele kontroli dotyczy obiektów gdzie działania kontrolne prowadzone są z dużą częstotliwością (ZoZR, wypoczynek letni i zimowy, ORLEN, pirotechnika). Stan bezpieczeństwa w tych obiektach jest dobry i nie stwierdza się w nich nieprawidłowości. Najczęściej stwierdza się je w obiektach, gdzie występuje długi czasookres kontroli, jak również w obiektach, w których dokonano zmiany sposobu użytkowania, a właściwe organa budowlane wydając decyzję na zmianę sposobu użytkowania nie uzależniały rozpoczęcia użytkowania obiektu od stanowiska straży pożarnej. Wiele nieprawidłowości usuwane jest przez właścicieli w okresie pomiędzy zgłoszeniem kontroli a jej rozpoczęciem. Wynika to z faktu dużej świadomości kontrolowanych oraz dostępności informacji na temat ochrony przeciwpożarowej.

Tabela nr 6

L.p.	Rodzaj postępowania	Analizowany okres		
		2013	2014	2015
1.	Decyzje administracyjne w sprawie usunięcia uchybień	39	30	39
2.	Decyzje administracyjne w sprawie wstrzymania robót i zakazu eksploatacji	0	0	0
3.	Liczba nałożonych mandatów karnych	0	3	3
4.	Postępowanie egzekucyjne	0	0	0
5.	Wystąpienia do innych organów	4	7	17
<b>Ogółem</b>		<b>43</b>	<b>40</b>	<b>59</b>

Na podstawie informacji uzyskanych podczas kontroli, jak również danych od innych służb i straży, na koniec każdego półrocza sporządzany jest katalog i mapa zagrożeń oraz na początku nowego roku analiza zagrożeń miasta i powiatu. Opracowania te zawierają szereg informacji dotyczących elementów, jakie mają wpływ na określenie kierunków działań rozpoznawczych i szkoleniowych PSP oraz rozwoju jednostek ochrony przeciwpożarowej. Materiał wykorzystywany jest do opracowania rocznego planu działań kontrolno-rozpoznawczych oraz do opracowania planu ratowniczego dla miasta i powiatu.

Z działań kontrolnych Komenda sporządza zestawienia statystyczne dla potrzeb Komendy Wojewódzkiej PSP w Warszawie, jednostek samorządowych oraz innych podmiotów. W analizowanym okresie:

a) sporządzono:

- kwartalne mierniki budżetowe z dokumentu „Cele i kierunki działań PSP i KSRG”,
- półroczne sprawozdania z czynności kontrolno – rozpoznawczych,
- półroczne oceny wyposażenia obiektów w systemy sygnalizacji pożaru i dźwiękowe systemy ostrzegawcze oraz stanu realizacji monitoringu pożarowego (automatycznego przesyłania alarmów pożarowych z obiektów do stanowiska kierowania komendy),
- półroczne oceny stanu bezpieczeństwa pożarowego w obiektach zimowego i letniego wypoczynku dzieci i młodzieży w obiektach zarejestrowanych w bazie internetowej Centrum Informatyczne Edukacji MEN,
- półroczne oceny stanu bezpieczeństwa pożarowego w zakładach zwiększonego ryzyka powstania poważnej awarii przemysłowej (dwa obiekty na terenie powiatu i jeden na terenie miasta),
- półroczną i roczną analizę i ocenę gromadzonych wyników czynności kontrolno rozpoznawczych,
- analizę ryzyka rocznych planów czynności kontrolno rozpoznawczych,
- roczne sprawozdanie z działalności kontrolnej i oceny stanu bezpieczeństwa na terenie miasta i powiatu dla Prezydenta Miasta Siedlce i Starosty Siedleckiego oraz dla Komisji Bezpieczeństwa i Porządku Publicznego miasta i starostwa,
- roczne sprawozdanie z działalności kontrolnej i oceny stanu bezpieczeństwa w placówkach zapewniających całodobową opiekę osobom niepełnosprawnym, przewlekle chorych lub w podeszłym wieku,
- sprawozdanie z kontroli stanu bezpieczeństwa pożarowego w kościołach zabytkowych;

b) dokonano:

- oceny stanu bezpieczeństwa pożarowego w obiektach magazynowych, w których są magazynowane lub składowane towary (wyroby/produkty) zaklasyfikowane jako substancje niebezpieczne, z wyłączeniem obiektów zaklasyfikowanych obecnie jako zakłady o zwiększonym lub dużym ryzyku wystąpienia poważnej awarii przemysłowej, które podlegają kontroli zgodnie z właściwymi przepisami,
- oceny stanu bezpieczeństwa pożarowego w obiektach, w których są magazynowane, konfekcjonowane i sprzedawane materiały pirotechniczne,

- oceny stanu bezpieczeństwa pożarowego w obiektach socjalnych oraz noclegowniach, domach (schroniskach) dla osób bezdomnych a także w obiektach spełniających takie funkcje,
- oceny stopnia wdrożenia uwag i zaleceń „Analizy i oceny gromadzonych wyników czynności kontrolno-rozpoznawczych na terenie powiatów”.

## **2.5 Działalność komórki kontrolno-rozpoznawczej w zakresie organizacyjno-informacyjnych**

Wnioski z kontroli wykorzystywane są (w formie wystąpień radiowych, artykułów prasowych i informacji multimedialnych) do podnoszenia świadomości oraz doskonalenia kultury przeciwpożarowej mieszkańców miasta i powiatu. W celu jej podniesienia prowadzona jest akcja propagandowa, przekazywane są komunikaty do prasy, radia i telewizji regionalnej wzywające do zachowania szczególnej ostrożności i przestrzegania podstawowych zasad bezpieczeństwa pożarowego podczas występowania lub prognozowanego wystąpienia zagrożeń.

Komenda nasza bierze ponadto czynny udział w promowaniu akcji i kampanii społecznych, organizowanych przez Komendę Główną PSP i Komendę Wojewódzką PSP oraz inne organizacje, a propagujących podstawowe zasady zachowań w różnych trudnych sytuacjach i zagrożeniach, jak również przestrzegających mieszkańców naszego powiatu przed nieprawidłowymi zachowaniami. Wskazujemy również na nieprawidłowości wynikające z zaniedbań maszyn, urządzeń i instalacji.

Wspólnie z Zarządem Oddziału Powiatowego ZOSP RP w Siedlcach i zarządami gminnymi ZOSP RP prowadzono współpracę połączoną z wymianą delegacji z innymi krajami w tym Niemcami i Szwecją.

Komenda jest propagatorem wielu kampanii rządowych i społecznych mających na celu zwiększenie poziomu bezpieczeństwa społeczeństwa: „Nie dla czadu”, „Prędkość zabija - włącz myślenie”, „Zgaś ryzyko”. Z inicjatywy wojewody mazowieckiego w siedzibie Komendy zorganizowano kampanię informacyjną pn. „Stop wypalaniu traw”.

Na stronie internetowej komendy – [www.siedlce-straz.pl](http://www.siedlce-straz.pl) (w zakładce „Bądź bezpieczny” oraz w panelu bocznym na stronie głównej) umieszczone są materiały informacyjno-edukacyjne dotyczące kampanii społecznych (m.in. „Nie dla czadu”, „Prędkość zabija - włącz myślenie”, „Zgaś ryzyko”), poradniki metodyczne dla nauczycieli i wychowawców oraz wskazania dla właścicieli, zarządców i użytkowników budynków.

W 2015 roku został powołany Zespół prasowy Komendanta Miejskiego, którego zadaniem jest między innymi organizowanie i prowadzenie działalności informacyjnej w zakresie upowszechniania i przestrzegania przepisów przeciwpożarowych w tym planowanie i organizowanie festynów, pokazów, pogadanek, szkoleń dla społeczeństwa ze szczególnym ukierunkowaniem na dzieci i młodzież; udzielanie informacji środkom masowego przekazu w zakresie zgłaszanych pytań, problemów i zagadnień z zakresu działania Państwowej Straży Pożarnej na terenie Miasta Siedlce i Powiatu Siedleckiego; kształtowanie strategii i koncepcji działań informacyjnych na terenie Powiatu Siedleckiego, dotyczących przedsięwzięć podejmowanych przez Państwową Straż Pożarną i Ochotnicze Straże Pożarne w zakresie

profilaktyki i kontaktów ze społeczeństwem; koordynowanie działalności prasowo-informacyjnej dotyczącej bieżących zagrożeń i działań ratowniczych realizowanych na terenie Miasta Siedlce i Powiatu Siedleckiego. Tworzone przez Zespół prasowy Komendanta Miejskiego oraz pozyskane z Komendy Głównej PSP materiały dotyczące zagrożeń publikowane są na stronie komendy w okresach ich występowania.

Wspólnie z Zarządem Oddziału Powiatowego ZOSP RP w Siedlcach zorganizowano i przeprowadzono eliminacje powiatowe XXXVIII Ogólnopolskiego Turnieju Wiedzy Pożarniczej „Młodzież zapobiega pożarom”.

Przy okazji różnego typu spotkań w szkołach, przedszkolach, podczas imprez rekreacyjnych organizowano pokazy działań gaśniczych i nowoczesnych technik ratowniczych, propagując przy tym zasady bezpieczeństwa i zachowania się w różnego rodzaju niebezpiecznych sytuacjach.

W ramach akcji „Otwarte strażnice” siedziby Jednostek Ratowniczo-Gaśniczych oraz Komendy podczas 29 wizyt odwiedziło 450-ro dzieci. Podczas tych wizyt przeprowadzono szereg pogadanek oraz pokazów ratowniczych, w trakcie których popularyzowano zagadnienia z zakresu bezpieczeństwa pożarowego.

## **2.6 Wnioski**

1. Zwiększająca się dynamicznie z roku na rok liczba załatwianych w komórce kontrolno-rozpoznawczej spraw powoduje, że pracownicy, przy ciągle takiej samej obsadzie etatowej, mają coraz większe trudności w dotrzymaniu terminów ich rozpatrywania, oczywiście z koniecznością zachowania odpowiednio wysokiego poziomu merytorycznego. Z uwagi na to zjawisko wymagane jest wzmocnienie etatowe komórki.
2. Dużą uwagę należy przykładąć do doskonalenia rozpoznania zagrożeń i działalności kontrolno - rozpoznawczej oraz upowszechniania wiedzy z zakresu zapobiegania pożarom i innym zagrożeniom. Dalsze i ciągle doskonalenie w tym zakresie kadry dowódczej Komendy będzie miało duże przełożenie na prowadzenie rozpoznawania zagrożeń i działalności kontrolnej, jak również upowszechniania wiedzy wśród osób odwiedzających strażnice lub uczestniczących w organizowanych pokazach i ćwiczeniach jednostek ochrony przeciwpożarowej.
3. Przepisy przeciwpożarowe nakładają na właścicieli lub zarządzających obiektami użyteczności publicznej, w których może przebywać ponad 50 osób, obowiązek przeprowadzenia praktycznego sprawdzenia warunków i organizacji ewakuacji. Biorąc pod uwagę ilość jednostek oświatowych i przedszkoli na terenie miasta i powiatu do ilości przeprowadzonych ewakuacji uwidacznia się fakt, że problem ten nie jest do końca właściwie postrzegany. Biorąc powyższe pod uwagę istnieje konieczność utrzymywania ilości działań kontrolnych w tej grupie obiektów, a nawet jej zwiększenia.
4. Mimo wielu apeli i akcji propagandowych oraz możliwości dostępu do informacji w siedzibie Komendy podczas kontroli i działań ratowniczo – gaśniczych odnotowywane są przypadki braku zapewnienia podstawowych elementów zabezpieczeń przeciwpożarowych, gwarantujących bezpieczeństwo użytkowania obiektów.
5. W przypadku obiektów użytkowanych, w których następuje zmiana prowadzonego profilu lub rodzaju działalności, zarządzający nie występują o ocenę pod względem

przeciwpożarowym tych obiektów. Konsekwencją takiego stanu jest niespełnienie w tych obiektach wymagań techniczno-budowlanych i warunków ochrony przeciwpożarowej.

6. Straż pożarna działając na rzecz poprawy bezpieczeństwa publicznego mimo prowadzonych czynności kontrolnych i rozpoznania operacyjnego nie jest w stanie doprowadzić do pełnego bezpieczeństwa pożarowego obiektów budowlanych, jeśli właściciele lub zarządzający tymi obiektami nie będą wypełniać obowiązków wynikających z ustawy o ochronie przeciwpożarowej i ustawy Prawo budowlane.

### 3. Działania ratowniczo – gaśnicze oraz działalność operacyjno-szkoleniowa

#### 3.1 Charakterystyka ilościowo-jakościowa zdarzeń

W 2015 roku jednostki ochrony przeciwpożarowej z powiatu siedleckiego interweniowały podczas 1845 zdarzeń, co w porównaniu z rokiem 2014 stanowi wzrost liczby interwencji o 32,44 %, tj. o 452 zdarzenia. Zmniejszyła się dysproporcja pomiędzy ilością pożarów i miejscowych zagrożeń w stosunku do roku ubiegłego.

W ogólnej liczbie zdarzeń pożary stanowiły 43,95 % (811 zdarzeń), a ich ilość w porównaniu z rokiem 2014 wzrosła o 46,38 % (o 257 pożarów). W odniesieniu do pożarów w porównaniu z rokiem 2014 zwiększyła się ilość pożarów małych, średnich i dużych. Na tym samym poziomie pozostała liczba pożarów bardzo dużych.

Wzrosła o 17,06 %, tj. o 129 zdarzeń, ilość miejscowych zagrożeń w porównaniu do roku 2014. Miejscowe zagrożenia stanowią 47,96 % ogółu interwencji jednostek ochrony przeciwpożarowej w 2015 r. W grupie miejscowych zagrożeń, w porównaniu do roku ubiegłego, zanotowaliśmy niewielki spadek zdarzeń małych (-10,00 %), w innych kategoriach miejscowych zagrożeń zanotowano znaczny wzrost procentowy zdarzeń od 39,28 % lokalnych do 160,00 % średnich.

W porównaniu z rokiem poprzednim wzrosła aż o 79,51 % ilość alarmów fałszywych. Dla porównania wzrost pomiędzy latami 2013 a 2014 wynosił tylko 7,78 %. Powyższe dane ilustrują Wykres nr 4 oraz Tabela nr 7.

Wykres nr 4

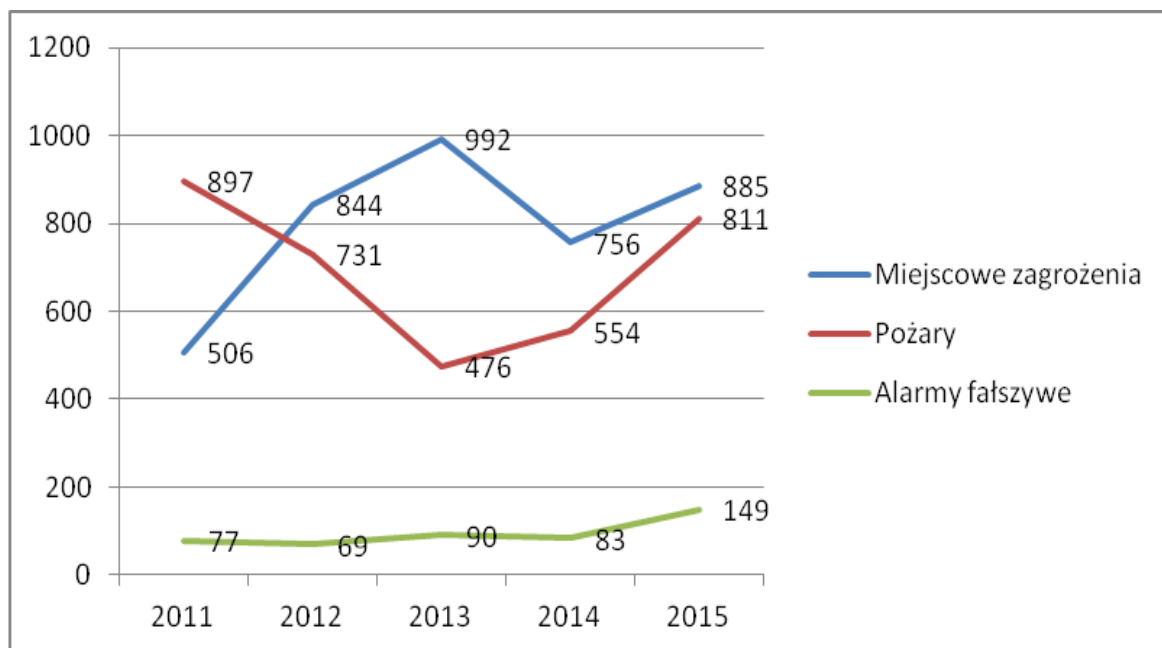
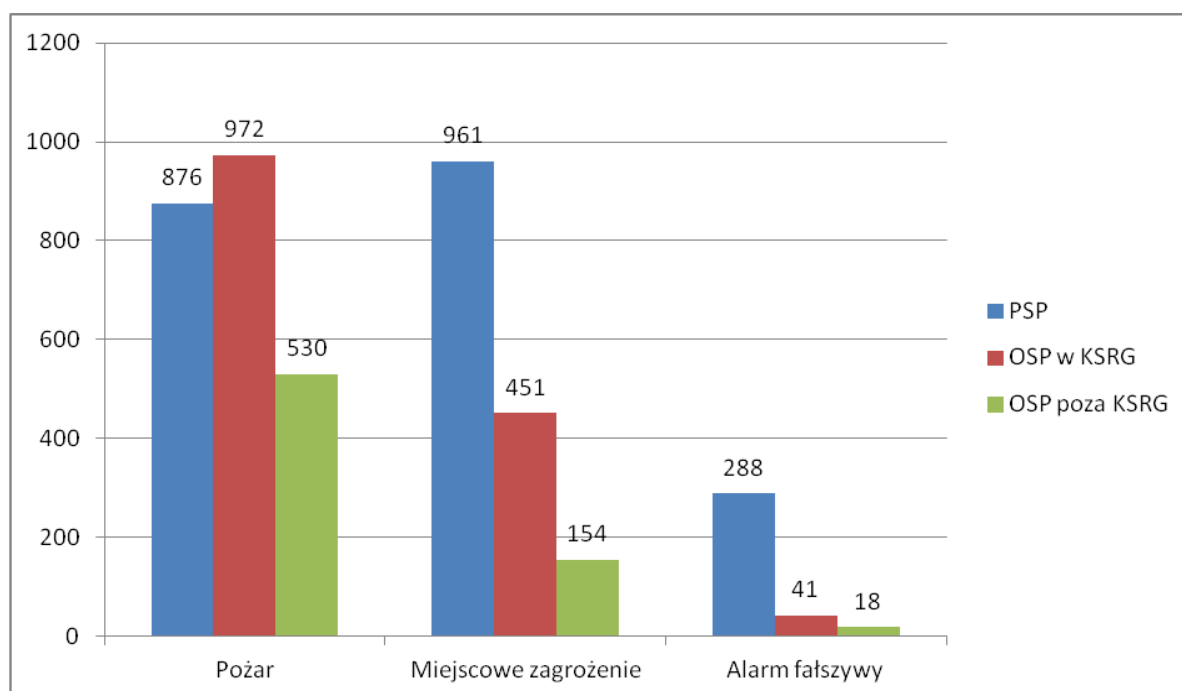


Tabela nr 7

Rok	Pożary					Miejscowe zagrożenia					Alarmy Falszywe	Suma
	Razem	Małe	Średnie	Duże	Bardzo duże	Razem	Małe	Lokalne	Średnie	Duże		
2010	507	466	37	3	1	894	869	25	0	0	65	1466
2011	506	453	52	1	0	897	875	22	0	0	77	1480
2012	731	664	66	1	0	844	150	690	4	0	69	1644
2013	476	444	30	2	0	992	91	898	3	0	90	1558
2014	554	513	38	2	1	756	100	650	5	1	83	1393
<b>2015</b>	<b>811</b>	<b>737</b>	<b>69</b>	<b>4</b>	<b>1</b>	<b>885</b>	<b>90</b>	<b>780</b>	<b>13</b>	<b>2</b>	<b>149</b>	<b>1845</b>
<b>Wzrost Spadek %</b>	<b>46,38</b>	<b>43,66</b>	<b>81,57</b>	<b>100</b>	<b>0,00</b>	<b>17,06</b>	<b>-10,00</b>	<b>39,28</b>	<b>160</b>	<b>100</b>	<b>79,51</b>	<b>32,44</b>

Zarówno w przypadku pożarów, jak i miejscowych zagrożeń, większość działań ratowniczo-gaśniczych prowadzili ratownicy Komendy Miejskiej PSP w Siedlcach wspierani przez członków Ochotniczych Straży Pożarnych. Ilość samochodów jednostek ratowniczo-gaśniczych, Ochotniczych Straży Pożarnych z KSRG oraz pozostałych OSP w działaniach ratowniczo-gaśniczych ilustruje Wykres nr 5.

Wykres nr 5







Zastępy KM PSP Siedlce do zdarzeń wyjeżdżały co:

**4 godz. 44 min. 59 sek.**

z czego do:

Pożarów co **10 godz. 48 min. 9 sek.**

Miejscowych zagrożeń co **9 godz. 53 min. 54 sek.**

Alarmów Falszywych co 2 dni **10 godz. 48 min.**

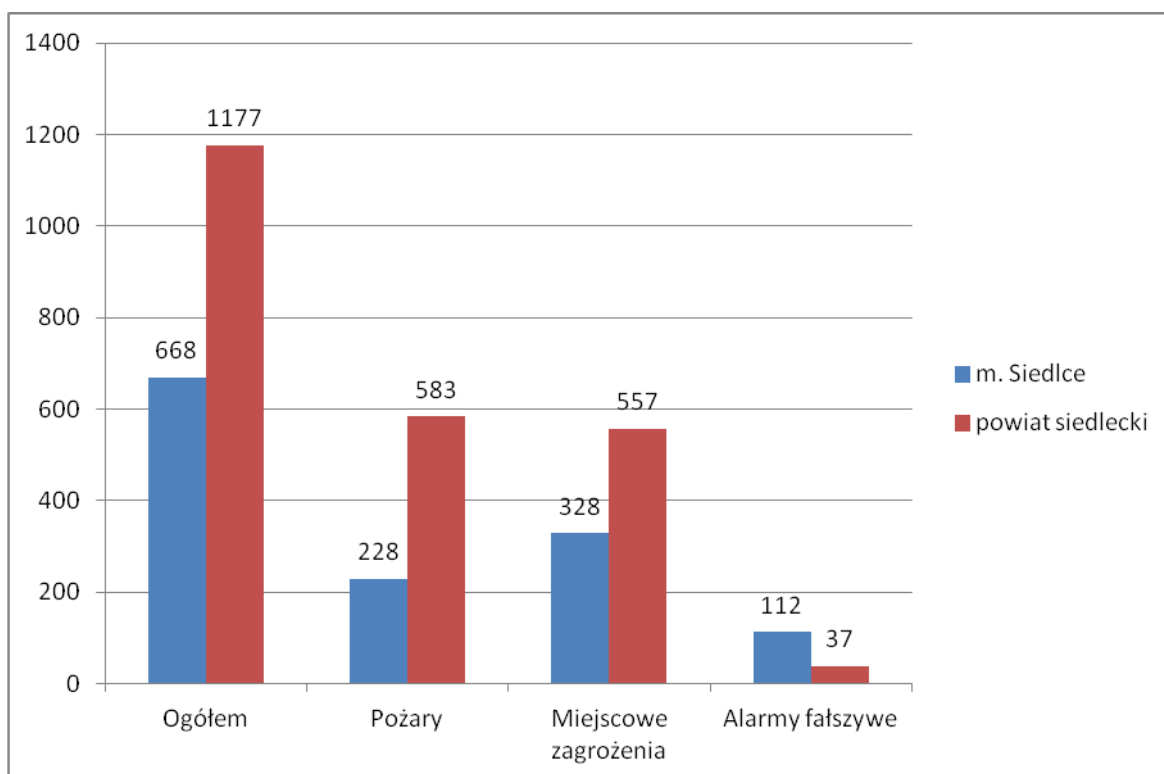
Poniżej w formie tabelarycznej (Tabela nr 8) przedstawione zostały dane dotyczące ilości zdarzeń w rozbiciu na pożary, miejscowe zagrożenia i alarmy fałszywe w układzie powiatów oraz gmin.

Tabela nr 8

		OGÓLEM ZDARZEŃ			Pożary			Miejscowe zagrożenia			Alarmy fałszywe		
		2014	2015	Wzrost/ spadek %	2014	2015	Wzrost/ spadek %	2014	2015	Wzrost %	2014	2015	Wzrost/ spadek %
1	<b>KM PSP Siedlce</b>	1393	<b>1845</b>	32,44	554	<b>811</b>	46,38	756	<b>885</b>	17,06	83	<b>149</b>	79,51
2	Miasto Siedlce	600	<b>668</b>	11,33	213	<b>228</b>	11,73	321	<b>328</b>	2,18	66	<b>112</b>	69,69
3	<b>Powiat siedlecki</b>	793	<b>1177</b>	48,42	341	<b>583</b>	70,96	435	<b>557</b>	28,04	17	<b>37</b>	117,64
<b>Gminy powiatu siedleckiego</b>													
4	<b>Domanice</b>	12	<b>36</b>	200 %	8	<b>21</b>	162,5%	4	<b>15</b>	275%	0	<b>0</b>	0%
5	<b>Korczew</b>	21	<b>39</b>	85,71%	12	<b>18</b>	50 %	9	<b>20</b>	122,22%	0	<b>1</b>	100%
6	<b>Kotuń</b>	98	<b>171</b>	74,48%	41	<b>100</b>	143,90%	55	<b>65</b>	18,18%	2	<b>6</b>	200%
7	<b>Mokobody</b>	38	<b>60</b>	57,89%	10	<b>13</b>	30 %	27	<b>47</b>	74,07%	1	<b>0</b>	-100%
8	<b>Mordy</b>	75	<b>92</b>	22,66%	27	<b>38</b>	40,74%	45	<b>48</b>	6,66%	3	<b>6</b>	100%
9	<b>Paprotnia</b>	25	<b>48</b>	92 %	6	<b>27</b>	350 %	18	<b>20</b>	11,11%	1	<b>1</b>	100%
10	<b>Przesmyki</b>	22	<b>26</b>	18,18%	15	<b>12</b>	-20 %	7	<b>13</b>	85,71%	0	<b>1</b>	100%
11	<b>Siedlce</b>	191	<b>217</b>	13,61%	76	<b>84</b>	10,52%	110	<b>128</b>	16,36%	5	<b>5</b>	0%
12	<b>Skórzec</b>	96	<b>124</b>	29,16%	69	<b>91</b>	31,88%	25	<b>24</b>	-4,%	2	<b>9</b>	350%
13	<b>Suchożebry</b>	32	<b>56</b>	75 %	5	<b>29</b>	480 %	26	<b>25</b>	-3,84%	1	<b>2</b>	100%
14	<b>Wiśniew</b>	57	<b>98</b>	71,92%	27	<b>51</b>	88,88%	30	<b>44</b>	46,66%	0	<b>3</b>	200%
15	<b>Wodynie</b>	44	<b>65</b>	47,72%	15	<b>22</b>	46,66%	27	<b>42</b>	55,55%	2	<b>1</b>	-100%
16	<b>Zbuczyn</b>	82	<b>145</b>	76,82%	30	<b>77</b>	156,66%	52	<b>66</b>	26,92%	0	<b>2</b>	200%

Wzrosty ilości zdarzeń odnotowano we wszystkich gminach powiatu siedleckiego. Ilość pożarów na terenie miasta Siedlce jest mniejsza o 60,89 % niż na terenie powiatu siedleckiego, a ilość miejscowych zagrożeń powstałych na terenie m. Siedlce jest mniejsza o 41,11 % niż na terenie powiatu siedleckiego. Ilość zdarzeń ze względu na miejsce powstania obrazuje Wykres nr 6.

Wykres nr 6



Analizując zdarzenia pod kątem ich powstania na terenie powiatu siedleckiego zauważamy, że **największą ilość zdarzeń** odnotowano w gminie Siedlce - 217 zdarzeń, co stanowi 18,44 % ogółu zdarzeń w powiecie siedleckim.

**Największe wzrosty ilości zdarzeń** odnotowano w gminach: Domanice (200%), Korczew (85,71%), Kotuń (74,48 %), Mokobody (57,89 %), Paprotnia (92%), Suchożebry (75,00%), Zbuczyn (76,82%)

Analiza zdarzeń pod względem ilości **pożarów** wskazuje, że najwięcej pożarów odnotowano w gminach: Kotuń – 100 pożarów, Skórzec – 91 pożarów, Siedlce – 84.

W prawie wszystkich gminach powiatu siedleckiego odnotowano wzrosty ilości pożarów w porównaniu z rokiem 2014. 20 % spadek ilości pożarów odnotowano w gminie Przesmyki.

Biorąc pod uwagę **rodzaj obiektów** należy zauważyć, że najczęściej pożarów powstawało:

✓ **na terenie powiatu siedleckiego:**

- w obiektach mieszkalnych – w 52 przypadkach,
- w obiektach związanych z działalnością rolniczą – w 250 przypadkach,
- w innych obiektach – w 107 przypadkach,
- w 137 przypadkach działania ratowniczo-gaśnicze prowadzone były w lasach.

✓ **na terenie miasta Siedlce:**

- obiekty mieszkalne – w 38 przypadkach,
- duża ilość pożarów powstała w grupie środki transportu – w 18 przypadkach;

W przypadku **miejscowych zagrożeń** najczęściej zdarzeń odnotowano w obiektach:

✓ **na terenie powiatu siedleckiego:**

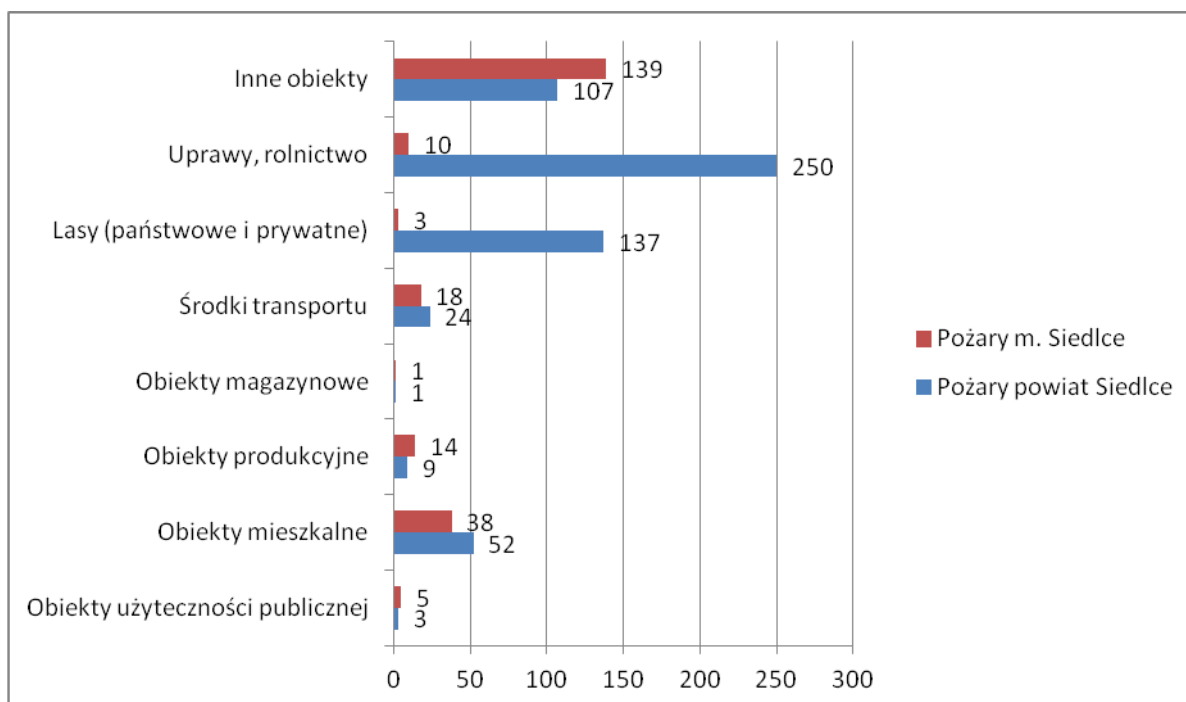
- w grupie obiekty mieszkalne odnotowano 82 przypadków,
- największą ilość zdarzeń odnotowano w grupie środki transportu – 169 przypadków,
- w grupie inne obiekty m.in. związanej z usuwaniem drzew z jezdni, czy też usuwaniem gniazd agresywnie zachowujących się owadów błonkoskrzydłych – 252 przypadki.

✓ **na terenie miasta Siedlce:**

- w grupie obiekty mieszkalne – w 115 przypadkach,
- w grupie inne obiekty – w 85 przypadkach,
- w grupie środki transportu – w 84 przypadkach;

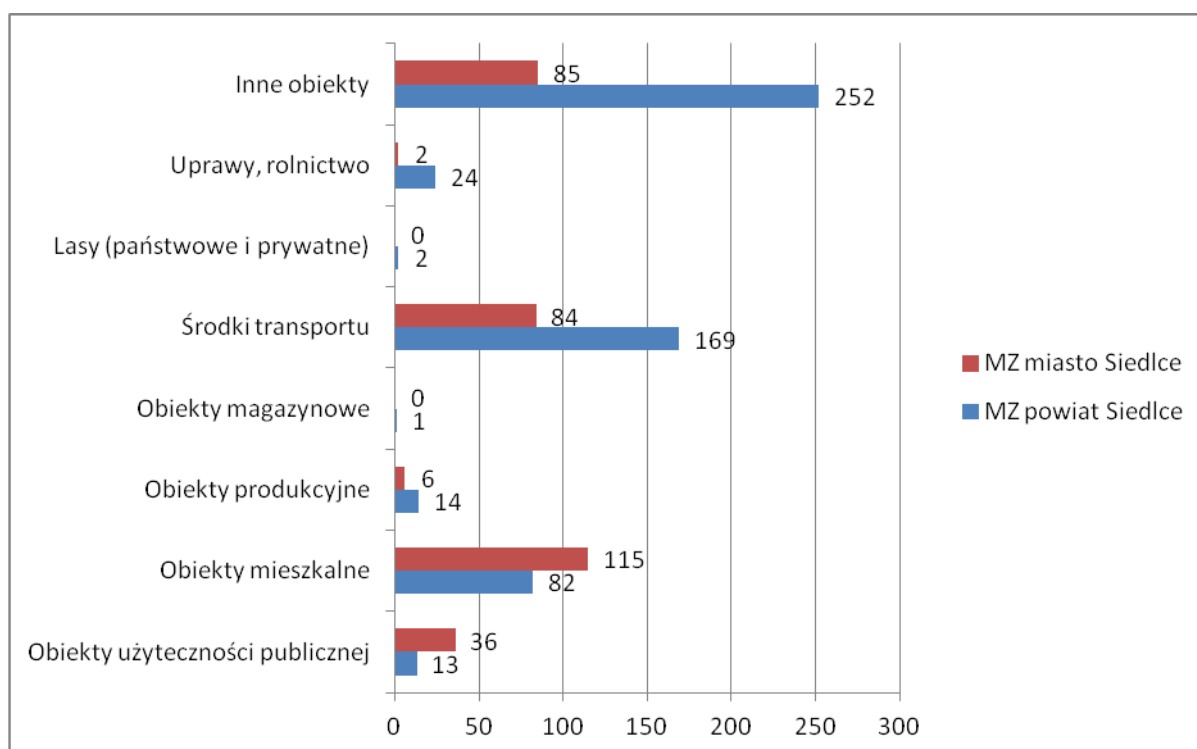
Zestawienie pożarów w rozbiciu na obiekty przedstawia Wykres nr 7.

Wykres nr 7



Zestawienie miejscowych zagrożeń w rozbiciu na obiekty przedstawia Wykres nr 8.

Wykres nr 8



Analizując **czas trwania akcji**, od czasu powiadomienia do powrotu jednostek, należy podkreślić, że przy:

✓ pożarach

w 17,14 % przypadków czas trwania działań ratowniczo-gaśniczych wynosił do 30 minut, w 37,36% czas działań wynosił 31-60 min., w 29,84 % akcji trwał 61 – 120 minut, a w 12,33% trwał w przedziale od 121 minut do 240 min., 3,33% to działania trwające od 241 do 720 min i 0 % powyżej jednego dnia. Łącznie działania do 120 minut stanowiły 84,34 % wszystkich pożarów.

✓ miejscowych zagrożeniach /MZ/

w 21,36 % przypadków czas trwania działań ratowniczo-gaśniczych trwał do 30 minut, w 39,32 % czas trwania działań wynosił 31-60 min, a w 24,75 % trwał w przedziale od 61 minut do 120 min., 10,51 % to MZ trwające od 121 do 240 min., 3,84 % stanowią MZ trwające od 241 do 720 min, 0% - MZ trwające powyżej jednego dnia. Łącznie działania do 120 minut stanowią 85,42 % wszystkich zdarzeń.

Biorąc pod uwagę **przyczyny powstawania zdarzeń** należy podkreślić, że przeważającą grupę przyczyn powstawania zagrożeń i pożarów stanowią działania człowieka. Zestawienie przyczyn powodujących powstawanie pożarów przedstawia się następująco:

- ✓ nieostrożne posługiwaniem się ogniem otwartym, zarówno przez dzieci jak i dorosłych – w 546 przypadkach,
- ✓ wady urządzeń elektrycznych i ogrzewczych, bądź ich nieprawidłowa eksploatacja – w 48 przypadkach,
- ✓ podpalenia umyślne, w tym akty terroru – w 73 przypadkach,
- ✓ wady środków transportu – w 24 przypadkach,
- ✓ wyładowania atmosferyczne – w 5 przypadkach,
- ✓ inne przyczyny – w 29 przypadkach.

W przypadku **miejsowych zagrożeń** najczęstszą przyczyną zdarzeń były:

- ✓ niezachowanie zasad bezpieczeństwa w ruchu drogowym i nieprawidłowa eksploatacja środków transportu oraz wady środków transportu – w 268 przypadkach,
- ✓ huragany, silne wiatry oraz gwałtowne opady atmosferyczne i przybory wód – w 225 przypadkach,
- ✓ niewłaściwe zabezpieczenie hodowlanych zwierząt i nietypowe zachowanie się zwierząt, owadów stwarzające zagrożenie (osy, pszczoły, itp.) – w 152 przypadkach,
- ✓ nieumyślne lub celowe działanie człowieka – w 97 przypadkach,
- ✓ inne przyczyny – w 87 przypadkach.

Ilość osób, które w wyniku powstania pożaru poniosły **śmierć** to 4 osoby (w 2014r. – 1 osoba). Rannych podczas pożarów zostało 14 osób (w 2014r. – 10 osób). Podczas miejscowych zagrożeń śmierć poniosły 23 osoby (w 2014r. – 18 osób), a rannych zostało 260 osób (w 2014r. – 212 osób). Łącznie w 2015 r. odnotowano 27 ofiar śmiertelnych oraz 274 osoby ranne.

Podczas prowadzonych działań ratowniczo-gaśniczych przy pożarach 23 osobom udzielono **pomocy medycznej**, w tym przez strażaków - 15 osobom. Ewakuowano 87 osób ze strefy zagrożenia. Przy miejscowych zagrożeniach pomocy medycznej udzielono 308 osobom, w tym przez strażaków - 73 osobom. Ewakuowano 35 osób ze strefy zagrożenia.

Požary spowodowały przypuszczalne **straty** w wysokości 5 339 200 zł, co daje średnio na jeden pożar 6 583 zł. Straty powstałe podczas miejscowych zagrożeń ocenione zostały na 6 535 100 zł, co daje średnio na jedno miejscowe zagrożenie 7 384 zł.

Mienie uratowane oszacowane zostało:

1. podczas pożarów na 77 375 000 zł,
2. podczas miejscowych zagrożeń na 4 783 000 zł.

### 3.2 Charakterystyczne zdarzenia powstałe na terenie powiatu siedleckiego

- **Pożary w powiecie siedleckim**

Dnia 20.08.2015 roku w miejscowości Łupiny, gmina Wiśniew, miał miejsce pożar lasu, rżyska, słomy i przyczep rolniczych. W momencie dojazdu pierwszych zastępów OSP pożarem objęte było około 15 ha rżyska i bele słomy. Porywisty wiatr gwałtownie rozprzestrzenił pożar na kompleks leśny i zabudowania wsi Przywory Duże.



Działania Straży Pożarnej polegały na podaniu 14 prądów wody, zorganizowaniu zaopatrzenia wodnego na bazie gminnych sieci wodociągowych i naturalnych zbiorników wodnych, dowożeniu wody na miejsce pożaru, oboraniu pożaru po obwodzie przy pomocy ciągników rolniczych.



Łącznie spaleni uległo: dwie przyczepy rolnicze; 148,5 ha rżyska; 60 bel słomy; 1,5 ha ściółki w lesie mieszanym.

W działaniach gaśniczych trwających prawie osiem godzin brało udział 5 zastępów PSP – 12 strażaków oraz 16 zastępów OSP – 86 strażaków.



W dniu 17.08.2015 roku w miejscowości Przygody, gmina Suchożebry, doszło do pożaru budynku gospodarczego, rżyska oraz suchej trawy na nasypie kolejowym. Dojeżdżając do miejsca zdarzenia widać było z oddali duże kłęby dymu. Około 2 km wcześniej, przy nasypie kolejowym, działania prowadził 1 zastęp straży gasząc palącą się suchą trawę na nasypie. Strażacy na miejscu zdarzenia zastali następującą sytuację:

- paliły się budynki gospodarskie, stodoła, rżysko, kilka bel słomy oraz częściowo sucha trawa na oddalonym od gospodarstwa o około 250 metrów nasypie kolejowym,
  - działania prowadził zastęp OSP Hołubla, podając prąd wody w obronie drugiej stodoły.
- Zadysponowano dodatkowe siły i środki.



W miarę docierania kolejnych jednostek rozpoczęto podawanie prądów wody w natarciu na palące się budynki gospodarcze. Zaopatrzenie wodne utworzone zostało na bazie samochodów ciężkich oraz na GCBM 18/13 (samochód cysterna) z JRG 1, które dowoziły wodę z pobliskich miejscowości z sieci hydrantowej. Takie działania doprowadziły do lokalizacji pożaru (obroniono stodołę, spichlerz oraz dom mieszkalny). Następnie wykorzystując ciągnik rolniczy z turem rozpoczęto wywożenie spalonych paczek z sianem i słomą na pobliską łąkę. Tam były one przelewane wodą. Po około 2 godzinach na pogorzelnisko dotarła koparko-ładowarka, dzięki której prace zostały znacząco przyspieszone. Dalsze prowadzenie prac z wykorzystaniem ciągnika rolniczego nie było możliwe - teren zrobił się grząski. W międzyczasie działania na nasypie kolejowym (dogaszanie pojedynczych zarzewi ognia) prowadził pluton gaśniczy z terenu powiatu sokołowskiego w sile trzech samochodów gaśniczych i jednego operacyjnego.



Po zlokalizowaniu pożaru przegrupowano zebrane siły i środki. Na miejscu działań pozostały zastępy OSP Wola Suchożebrska, OSP Suchożebry oraz JRG nr 1. Prace polegały na rozciąganiu słomy oraz przelewaniu jej wodą z 3 prądów gaśniczych. Ścięto drzewa, które zostały całkowicie opalone i groziły przewróceniem się na spichlerz. Po przelaniu pogorzeliiska wodą zastępy zwinęły sprzęt i wróciły do jednostek.

Przypuszczalną przyczyną zdarzenia było iskrzenie z kół z przejeżdżającego pociągu na linii kolejowej Siedlce – Sokołów.

W działaniach ratowniczo– gaśniczych, trwających prawie osiem godzin, brały udział: 4 zastępy PSP – 7 strażaków, 12 zastępów OSP – 67 strażaków.

W dniu 31.08.2015 roku w miejscowości Mokobody przy ul. Szkolnej doszło do pożaru gazociągu średniego ciśnienia. W chwili przybycia na miejsce zdarzenia zastępu JRG nr 1 zastano następującą sytuację:

- palił się gaz ziemny ulatniający się z nieszczelnego gazociągu średniego ciśnienia,
- bezpośrednio zagrożone były krzewy ozdobne, drzewa, ogrodzenie, linia telefoniczna oraz 2 pobliskie domy drewniane,
- 2 zastępy OSP Mokobody podawały 2 prądy rozproszone wody wokół pożaru,
- ruch drogowy na drodze wojewódzkiej nr 696 był zamknięty, policja prowadziła objazdy.



W wyniku rozpoznania ustalono, że pożar gazu powstał podczas wykonywania przyłącza gazowego do budynku szkoły. Zamiar taktyczny wypracowany przez strażaków OSP rozszerzono poprzez ustawienie kurtyny wodnej i wprowadzenie następnego prądu rozproszonego wody aby zmniejszyć oddziaływanie cieplne na zagrożone obiekty. Przeprowadzono ewakuację 18 osób z budynku szkoły oraz pobliskich domów. Pracownicy Rejonu Dystrybucji Gazu w Siedlcach zakręcili 2 zawory w gazociągu, co spowodowało zmniejszenie ciśnienia palącego się gazu ale nie odniosło całkowitego sukcesu, gdyż gaz cały czas się palił. Podjęto decyzję, aby w odległości około 10 m od pożaru zacisnąć rurę gazociągu. W tym celu gazownicy przy użyciu specjalistycznego sprzętu zacisnęli rurę odcinając całkowicie przepływ gazu. Po kilkunastu sekundach ogień zgasł. Przywrócono ruch drogowy na drodze wojewódzkiej. Schłodzono wodą wykop, w którym palił się gaz.



Następnie wypompowano wodę z wykopu umożliwiając dalsze prace gazownikom. Po zakończeniu działań zastępy powróciły do jednostek.

Przypuszczalną przyczyną zdarzenia był wyciek gazu ziemnego spowodowany przez robotników RDG wykonujących przyłącze.

W działaniach ratowniczo-gaśniczych, trwających prawie cztery godziny, brały udział: 4 zastępy PSP – 11 strażaków, 3 zastępy OSP – 18 strażaków.

- **Miejscowe zagrożenia w powiecie siedleckim**

W dniu 31.01.2015 roku w miejscowości Wołyńce, gmina Siedlce, doszło do wypadku drogowego. Po przybyciu na miejsce zdarzenia zastępów straży pożarnej stwierdzono: samochód osobowy uderzył w słup oświetleniowy, słup przełamał się w 2 miejscach i przewrócił obok pojazdu na pobocze. We wraku pojazdu znajdowała się jedna pasażerka z obrażeniami głowy.



Działania zastępów straży polegały na: zabezpieczeniu miejsca zdarzenia, zabezpieczeniu pojazdu pod względem pożarowym, zabezpieczeniu przewróconego słupa energetycznego, pomocy Pogotowiu Ratunkowemu w wykonaniu dostępu do poszkodowanej kobiety poprzez odciąganie i przytrzymanie elementów plastikowych pojazdu, pomocy ratownikom z Pogotowia Ratunkowego w transporcie poszkodowanej na noszach do pojazdu karetki, odłączeniu akumulatora w samochodzie osobowym, umożliwieniu prowadzenia policji czynności dochodzeniowo-śledczych.

Przypuszczalną przyczyną zdarzenia było niedostosowanie prędkości do warunków drogowych.

W działaniach ratowniczo – gaśniczych, trwających ponad godzinę, brały udział: 2 zastępy PSP – 9 strażaków, 2 zastępy OSP – 8 strażaków.

Dnia 04.12.2015 roku w Białkach, gm. Siedlce, doszło do wypadku drogowego, w którym zderzyły się cztery pojazdy osobowe. Samochodami podróżowało łącznie osiem osób. Jeden samochód znalazł się w rowie, pozostałe stały na pasie drogowym, w pewnych odległościach od siebie. Sześciu podróżnych opuściło pojazdy o własnych siłach, jeden

poszkodowany w chwili przybycia sił straży pożarnej leżał z obrażeniami głowy na drodze i jedna poszkodowana nieprzytomna znajdowała się uwięziona w pojeździe w rowie.



Poszkodowaną przy użyciu narzędzi hydraulicznych wydobyto z wraku pojazdu, a w trakcie uwalniania wdrożono resuscytację krążeniowo-oddechową. Trzech poszkodowanych karetki odwiozły do szpitala.

Działania zastępu straży polegały na: zabezpieczeniu miejsca zdarzenia, odłączeniu zasilania w pojazdach, udzieleniu pomocy medycznej poszkodowanym, wydobyciu poszkodowanej z wraku pojazdu, neutralizacji, sorpcji substancji chemicznych.



Przypuszczalną przyczyną powstania zdarzenia było zjechanie pojazdu na przeciwny pas ruchu.

W akcji ratowniczej udział brały 4 zastępy PSP – 10 strażaków .



Dnia 11.10.2015 roku w miejscowości Zbuczyn miał miejsce wypadek samochodowy, do którego doszło w odległości około 100 metrów od miejscowej jednostki OSP Zbuczyn.

Na miejscu zastano następującą sytuację: na drodze krajowej DK2 doszło do zderzenia dwóch pojazdów Mercedesa i Renault Scenic, oba samochody miały uszkodzenia z przodu. W samochodach łącznie podróżowało 6 osób. W Mercedesie podróżowały 4 osoby, opuściły one pojazd o własnych siłach, dwie miały rany głowy. Wewnątrz samochodu Renault znajdowała się przytomna pasażerka, która miała uwięzione nogi w zdeformowanej klatce pasażerskiej pojazdu, kierowca samodzielnie opuścił pojazd, był przytomny, miał ranę głowy. Na jezdni tworzyło się rozlewisko z oleju silnikowego.



Działania straży na miejscu polegały na: zabezpieczeniu miejsca zdarzenia i wraków pojazdów, zamknięciu ruchu drogowego w obrębie wypadku, oświetleniu terenu akcji, udzieleniu kwalifikowanej pierwszej pomocy poszkodowanym w wypadku, wykonaniu dostępu do osoby poszkodowanej uwięzionej w pojeździe.

W akcji ratowniczej udział brały: 2 zastępy PSP – 9 strażaków i 2 zastępy OSP – 18 strażaków.

### 3.3 Działalność operacyjna

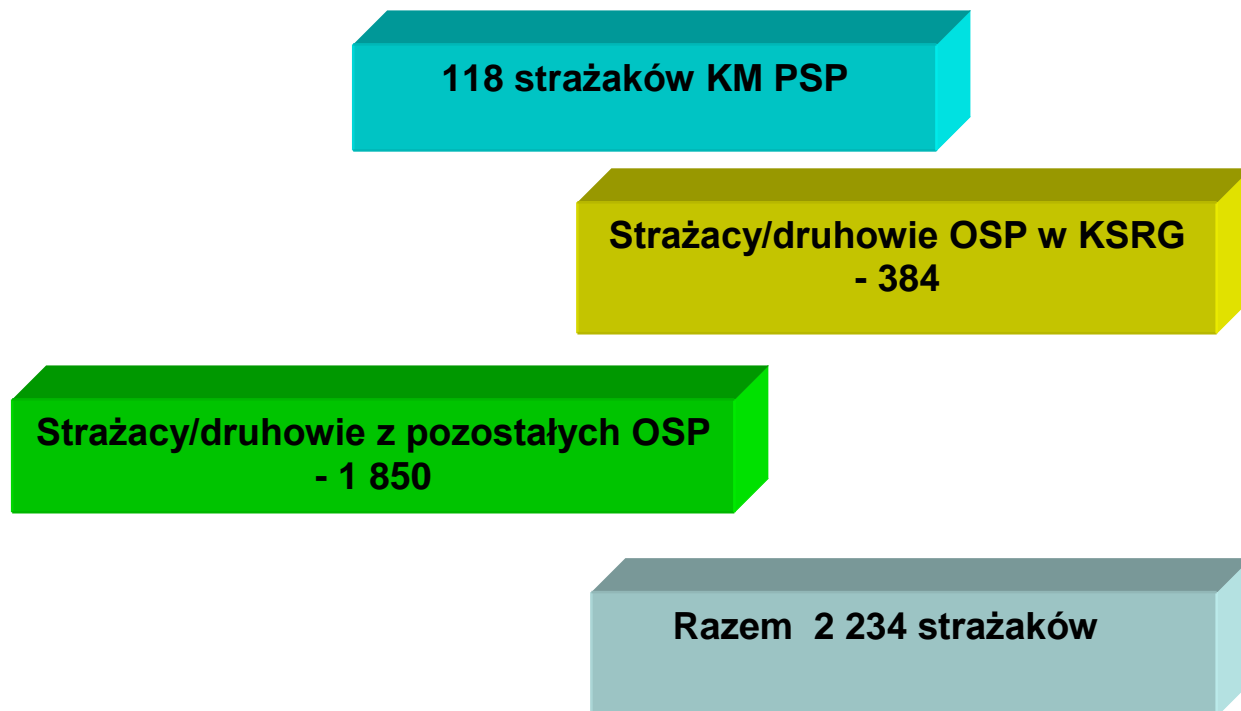
- **Jednostki ochrony przeciwpożarowej**

W obszarze działania powiatu zabezpieczenie operacyjne stanowią 2 Jednostki Ratowniczo - Gaśnicze oraz 78 jednostek typu „S”, z czego 22 jednostek OSP włączonych jest do Krajowego Systemu Ratowniczo-Gaśniczego.

#### Jednostki ochrony przeciwpożarowej na terenie powiatu.



#### Ilość strażaków w gotowości bojowej KM PSP i OSP w wieku 18 – 65 lat.



- **Samochody będące na wyposażeniu KM PSP w Siedlcach**

Wyposażenie KM PSP w Siedlcach oraz poszczególnych JRG w samochody pożarnicze oraz przyczepki ilustruje Tabela nr 9.

**Tabela nr 9**

<b>Nazwa /typ</b>	<b>Rok produkcji</b>	<b>Lata eksploatacji</b>	<b>Norma eksploatacyjna (lata)</b>	<b>Uwagi</b>
<b>Samochody:</b>				
<b>KM PSP</b>				
SLOp Lanos	2003	13	10	
SLOp Lanos	2003	13	10	
SLOp Lanos	2003	13	10	
SKw BUS Renault Trafic	2014	1	12	
<b>JRG nr 1</b>				
GBA 2/17 Volvo	1999	15	10	
GCBASnPr 5/40/120/250 Volvo	2005	10	12	
GBA 2,5/24 Mercedes	2003	12	10	
GCBM 18/13 Renault	2003	12	20	
SCRt Kerax Renault	2011	4	20	
SKw	2015	nowo zakupiony	20	
SD 37 Iveco	1991	24	20	
SLOp Lanos	2004	11	10	
SLRR Toyota Hilux	2015	nowo zakupiony	10	

<b>JRG nr2</b>				
SLOp Lanos	2003	12	10	
GBA 2,5/16 MAN	2008	7	10	
GCBA 5/32	2004	11	12	
SLT Mercedes	1992	23	12	
SRChem	2015	nowo zakupiony	20	
SH 25 MAN	2010	5	20	
<b>Przyczepki:</b>				
<b>JRG nr1</b>				
Przyczepka ze środkiem pianotwórczym PŚr /SBA/	1985	30	15	
Przyczepka z DWP 30	1983	32	15	
Przyczepka gaśnicza PG8	1989	26	15	
Przyczepka z łodzią hybrydową	2001	14	12	
Przyczepka ze sprzętem ratowniczym do działań na wodach szybko płynących i powodziowych	2015	nowo zakupiona	15	
Przewoźny agregat prądotwórczy 40 kVA	2015	nowo zakupiony	15	
<b>JRG nr2</b>				
Przyczepka z DWP ALCO 6000	2005	10	15	

- **Ratownictwo podstawowe i specjalistyczne**

Realizując działania związane z rozwojem systemu ratowniczego i zapewnieniem właściwego poziomu bezpieczeństwa mieszkańcom powiatu, zgodnie z § 5 ust. 1 rozporządzenia Ministra Spraw Wewnętrznych i Administracji z dnia 18 lutego 2011 roku w sprawie szczegółowych zasad organizacji krajowego systemu ratowniczo-gaśniczego podmioty krajowego systemu ratowniczo-gaśniczego, w tym Komenda Miejska PSP w Siedlcach, podjęły działania w zakresie:

1. podstawowych czynności ratowniczych,
2. specjalistycznych czynności ratowniczych.

Podstawowe czynności ratownicze to czynności wykonywane w poszczególnych dziedzinach ratownictwa przez wszystkich ratowników podmiotów ksrg.

Specjalistyczne czynności ratownicze to czynności wykonywane z użyciem sprzętu specjalistycznego przez odpowiednio przeszkolonych ratowników podmiotów ksrg.

Dziedziny ratownictwa to: walka z pożarami, ratownictwo techniczne, chemiczne, ekologiczne i medyczne.

W celu właściwej organizacji ww. zadań ratowniczych w ksrg opracowane zostały przez Komendanta Głównego PSP (jako organizatora ksrg na poziomie krajowym) następujące zasady:

1. Zasady organizacji działań poszukiwawczo-ratowniczych w ksrg.
2. Zasady organizacji ratownictwa wysokościowego ksrg.
3. Zasady organizacji ratownictwa chemiczno-ekologicznego w ksrg.
4. Zasady organizacji ratownictwa technicznego w ksrg.
5. Zasady organizacji ratownictwa wodnego w ksrg.
6. Zasady ratownictwa medycznego w ksrg.

Dla powiatu siedleckiego opracowane zostały też „Plany rozwoju sieci jednostek ksrg” oraz „Plan rozwoju sieci jednostek przygotowanych do prowadzenia działań ratownictwa specjalistycznego w zakresie specjalistycznych czynności ratowniczych przygotowanych do ww. działań”.

### **Podstawowe Czynności Ratownicze**

Na terenie powiatu siedleckiego do realizacji podstawowych czynności ratowniczych zostały wyznaczone:

1. **ratownictwo poszukiwawczo-ratownicze:** realizowane jest poprzez Jednostki Ratowniczo-Gaśnicze nr 1 i nr 2 KM PSP w Siedlcach oraz jednostki Ochotniczych Straży Pożarnych włączone do krajowego systemu ratowniczo-gaśniczego, ujęte w Planie sieci jednostek ksrg: OSP Hołubla, OSP Kotuń, OSP Korczew, OSP Mokobody, OSP Przywory Duże, OSP Wiśniew, OSP Wodynie i OSP Zbuczyn.
2. **ratownictwo wysokościowe:** realizowane jest poprzez Jednostki Ratowniczo-Gaśnicze nr 1 i nr 2 KM PSP w Siedlcach oraz jednostki Ochotniczych Straży Pożarnych

- włączone do krajowego systemu ratowniczo-gaśniczego, ujęte w Planie sieci jednostek ksrq: OSP Hołubla, OSP Korczew, OSP Wiśniew i OSP Nowe Opole.
3. **ratownictwo chemiczno-ekologiczne:** realizowane jest poprzez Jednostki Ratowniczo-Gaśnicze nr 1 i nr 2 KM PSP w Siedlcach oraz jednostki Ochotniczych Straży Pożarnych włączone do krajowego systemu ratowniczo-gaśniczego, ujęte w Planie sieci jednostek ksrq: OSP Hołubla, OSP Kotuń, OSP Korczew, OSP Mokobody, OSP Przywory Duże, OSP Wiśniew, OSP Wodynie i OSP Zbuczyn.
  4. **ratownictwo techniczne:** realizowane jest poprzez Jednostki Ratowniczo-Gaśnicze nr 1 i nr 2 KM PSP w Siedlcach oraz jednostki Ochotniczych Straży Pożarnych włączone do krajowego systemu ratowniczo-gaśniczego, ujęte w Planie sieci jednostek ksrq: OSP Hołubla, OSP Kotuń, OSP Korczew, OSP Mokobody, OSP Nowe Opole, OSP Przywory Duże, OSP Wodynie i OSP Zbuczyn.  
Obecnie wszystkie OSP z KSRG posiadają hydrauliczne urządzenia do ratownictwa technicznego – w 2013 roku 5 jednostek zostało wyposażonych w sprzęt hydrauliczny.
  5. **ratownictwo wodne:** realizowane jest poprzez Jednostki Ratowniczo-Gaśnicze nr 1 i nr 2 KM PSP w Siedlcach oraz jednostki Ochotniczych Straży Pożarnych włączone do krajowego systemu ratowniczo-gaśniczego, ujęte w Planie sieci jednostek ksrq: OSP Hołubla, OSP Korczew, OSP Wodynie i OSP Mokobody.
  6. **ratownictwo medyczne:** realizowane jest poprzez wszystkie jednostki Krajowego Systemu Ratowniczo-Gaśniczego. Zestawy ratownicze PSP R1 posiadają wszystkie jednostki OSP z KSRG.

Komenda Miejska PSP w Siedlcach pozyskała następujący sprzęt ratowniczy do realizacji podstawnych czynności ratowniczych:

1. lekki samochód rozpoznawczo-ratowniczy SLRR Toyota Hilux,
2. przyczepa ze sprzętem ratowniczym do działań na wodach szybko płynących i powodziowych,
3. przewoźny agregat prądowórczy o mocy 40 kVA.

W ramach dotacji ksrq w 2015 roku jednostki OSP wyposażone zostały m. in. w następujący sprzęt ratowniczy:

1. w zakresie ratownictwa wodnego: sanie wodno-lodowe z osprzętem do ratownictwa wodnego - OSP Wodynie, OSP Hołubla; łódź ratownicza płaskodenna - OSP Mokobody; osprzęt ratownictwa wodnego - OSP Korczew.
2. w zakresie ratownictwa chemicznego: mierniki wielogazowe i ubrania chemiczne lekkie – OSP Hołubla, OSP Kotuń, OSP Korczew, OSP Mokobody, OSP Przywory Duże, OSP Wiśniew, OSP Wodynie i OSP Zbuczyn,
3. w zakresie ratownictwa wysokościowego: szelki ratownicze z osprzętem dla OSP Hołubla, OSP Korczew, OSP Wiśniew i OSP Nowe Opole



## Specjalistyczne Czynności Ratownicze

W Planie rozwoju sieci jednostek przygotowanych do prowadzenia działań ratownictwa specjalistycznego w zakresie specjalistycznych czynności ratowniczych zostały ujęte Jednostki Ratowniczo-Gaśnicze naszej komendy w następujących grupach:

- a) Specjalistyczna Grupa Ratownictwa Wysokościowego (SGRW) - **JRG nr 1,**
- b) Specjalistyczna Grupa Ratownictwa Chemiczno-Ekologicznego (SGRChem-Eko) – **JRG nr 2 i JRG nr 1,**
- c) Specjalistyczna Grupa Ratownictwa Poszukiwawczo-Ratowniczego (SGRP-R) – **JRG nr 1,**
- d) Specjalistyczna Grupa Ratownictwa Technicznego (SGRT) – **JRG nr 1.**

Poziomy gotowości i deklarowane poziomy gotowości grup specjalistycznych:

- a) Specjalistyczna Grupa Ratownictwa Wysokościowego (SGRW) - planowany poziom osiągnięcia pełnej gotowości - rok 2017. Braki szkoleniowe i sprzętowe uniemożliwiają przyjęcie poziomu gotowości grupy w zakresie czynności ratowniczych z ratownictwa wysokościowego.
- b) Specjalistyczna Grupa Ratownictwa Chemiczno-Ekologicznego (SGRChem-Eko) – osiągnięty poziom gotowości B.
- c) Specjalistyczna Grupa Ratownictwa Poszukiwawczo-Ratowniczego (SGRP-R) – planowany poziom osiągnięcia pełnej gotowości - rok 2018. Braki szkoleniowe i sprzętowe uniemożliwiają przyjęcie poziomu gotowości w zakresie czynności ratowniczych z ratownictwa poszukiwawczo-ratowniczego.
- d) Specjalistyczna Grupa Ratownictwa Technicznego (SGRT) – osiągnięty poziom gotowości A – z odstępstwem na samochód MEGA CITY.

W 2015 roku pozyskany został następujący sprzęt ratowniczy:

1. średni samochód ratownictwa chemicznego SRChem,
2. częściowe wyposażenie grupy ratownictwa wysokościowego m.in. 9 kpl. osprzętu indywidualnego ratownika wysokościowego, osprzęt wysokościowy

### • Wyposażenie jednostek OSP w pojazdy pożarnicze

Ustawy o ochronie przeciwpożarowej i Państwowej Straży Pożarnej z sierpnia 1991 roku przypisały Państwowej Straży Pożarnej wiodącą rolę w sprawach ochrony przeciwpożarowej oraz organizacji krajowego systemu ratowniczo-gaśniczego. Komendy Miejskie/Powiatowe PSP są organizatorami KSRG szczebla powiatowego.

W skład systemu wchodzi wytypowane Ochotnicze Straże Pożarne, spełniające wiodącą rolę w systemie reagowania gminy i powiatu. Pozostałe Ochotnicze Straże Pożarne, mimo że nie wchodzi w skład Krajowego Systemu Ratowniczo – Gaśniczego, również uczestniczą w działaniach ratowniczych. Zgodnie z ustawą o ochronie przeciwpożarowej Ochotnicze Straże Pożarne są jednostkami ochrony przeciwpożarowej, a szczególne zadania

oraz organizację określa ich statut. Ochotnicze Straże Pożarne pełnią istotną rolę w zakresie ratowania życia i zdrowia oraz środowiska i mienia społeczności lokalnej podczas wystąpienia pożaru, awarii, wypadku lub katastrofy, w tym także klęski żywiołowej.

Czynnikiem decydującym o skuteczności ochrony ludności jest przede wszystkim:

- właściwa organizacja powiadamiania,
- dyspozycyjność i szybkość wejścia do akcji OSP,
- liczba jednostek OSP,
- rozmieszczenie jednostek OSP,
- stopień wyszkolenia ratowników-ochotników,
- wyposażenie jednostek w samochody ratowniczo-gaśnicze oraz sprzęt ratowniczy odpowiadający lokalnym potrzebom wynikającym z analizy zagrożeń i zabezpieczenia operacyjnego gminy i powiatu.

Na terenie powiatu siedleckiego funkcjonuje 78 jednostek OSP typu „S” (symbol „S” oznacza wyposażone w pojazdy pożarnicze, a cyfra to liczba pojazdów na wyposażeniu danej jednostki OSP), wśród nich jest:

- S 1** (jeden pojazd) – **50**
- S 2** (dwa pojazdy) – **19**
- S 3** (trzy pojazdy) – **8**
- S 4** (cztery pojazdy) – **1**.

Ogółem zabezpieczenie operacyjne z sił OSP stanowi 117 samochodów ratowniczo-gaśniczych, w tym:

- gaśnicze ciężkie – 21 (12 z ksrg),
- średnie – 63 (26 z ksrg),
- lekkie – 22 (2 z ksrg),
- SLRt – 2 /samochód lekki ratownictwa technicznego/ (2 z ksrg).
- SKW – 3 /5 SBus, 1 SK wywrotka/ - (4 z ksrg)

Ilość samochodów gaśniczych i specjalnych jednostek OSP w rozbiciu na gminy przedstawia Tabela nr 10.

**Tabela nr 10**

Lp.	Gmina	Ogółem samochodów					Razem
		Ciężkie	Średnie	Lekkie	SLRT/RW	SKW	
1	Domanice		3			1	<b>4</b>
2	Korczew		5	1		1	<b>7</b>
3	Kotuń	2	6	2		1	<b>11</b>
4	Mokobody	2	5	2	1		<b>10</b>
5	Mordy	2	3	5			<b>10</b>
6	Paprotnia	1	4	1		1	<b>7</b>
7	Przesmyki	2	1	1			<b>4</b>
8	Siedlce	1	5	1			<b>7</b>
9	Skórzec	3	8	4			<b>15</b>

10	Suchożebry	2	5	2			<b>9</b>
11	Wiśniew	2	6			2	<b>10</b>
12	Wodynie	3	5	3		2	<b>13</b>
13	Zbuczyn	1	7		1	1	<b>10</b>
	<b>Razem</b>	<b>21</b>	<b>63</b>	<b>22</b>	<b>2</b>	<b>9</b>	<b>117</b>

Kategorie jednostek OSP z KSRG oraz spoza przedstawione zostały w Tabelach nr 11 i nr 12.

Tabela nr 11

Gmina	Ilość jednostek				Razem ilość
	S-1	S-2	S-3	S-4	
Domanice			1		1
Korczew		1			1
Kotuń				1	1
Mokobody			1		1
Mordy	1				1
Paprotnia		1	1		2
Przesmyki	1				1
Siedlce	1	1	1		3
Skórzec	2	1	1		4
Suchożebry		2			2
Wiśniew		1	1		2
Wodynie			1		1
Zbuczyn		1	1		2
<b>RAZEM</b>	<b>5</b>	<b>8</b>	<b>8</b>	<b>1</b>	<b>22</b>

Tabela nr 12

Gmina	Ilość jednostek				Razem ilość
	S-1	S-2	S-3	S-4	
Domanice	1				1
Korczew	5				5
Kotuń	4	1			5
Mokobody	5	1			6
Mordy	5	2			7
Paprotnia		1			1
Przesmyki	3				3
Siedlce	1				1
Skórzec	6	1			7
Suchożebry	3	1			4

Wiśniew	3	1			4
Wodynie	6	2			8
Zbuczyn	3	1			4
<b>RAZEM</b>	<b>45</b>	<b>11</b>	<b>0</b>	<b>0</b>	<b>56</b>

Średni wiek pojazdów OSP włączonych do KSRG powiatu siedleckiego to 19 lat, a OSP spoza KSRG to 29 lat. Analiza wieku pojazdów wykazuje, że 78 pojazdów OSP ma wiek powyżej 20 lat, co stanowi ponad 68% ogólnej liczby pojazdów.

Należy podkreślić jednak, że od 2007 roku jednostki OSP zaczęły pozyskiwać nowe samochody ratowniczo-gaśnicze. Stało się tak m.in. w związku z możliwością pozyskiwania pieniędzy z różnych źródeł, między innymi wiele przedsięwzięć jest dofinansowanych przez Komendanta Głównego PSP, Zarząd Główny ZOSP RP, WFOŚiGW czy też Urząd Marszałkowski Województwa Mazowieckiego. Strażakom jednak pomagają przede wszystkim samorządy lokalne.

W 2015 roku rozpoczęto, wspólnie z władzami samorządowymi, działania związane z pozyskaniem nowych średnich samochodów ratowniczo-gaśniczych dla jednostek OSP z ksrgr ze środków Regionalnego Programu Operacyjnego Województwa Mazowieckiego na lata 2014-2020, z Priorytetu V – Gospodarka Przyjazna Środowisku, Działania 5.1 – dostosowanie do zmian klimatu. Tytuł projektu „Wzmocnienie potencjału ratowniczego KSRG powiatu siedleckiego w zakresie działań specjalistycznych”.

W latach 2007-2015 następujące jednostki OSP pozyskały nowe samochody ratowniczo-gaśnicze (Tabela nr 13):

**Tabela nr 13**

<b>Jednostka</b>	<b>Samochód</b>	<b>Marka</b>	<b>Rok produkcji</b>
OSP Hołubla	GBA 2,5/24	Mercedes	2010
OSP Mokobody	GBA 2,5/16	Mercedes	2009
OSP Opole Nowe	GBA 2,5/16	Volvo	2009
OSP Podniešno	GBA 2,5/16	Volvo	2009
OSP Pruszyń	GBA 2,5/16	Man	2008
OSP Pruszynek	GBA 2,5/16	Mercedes	2007
OSP Suchożebry	GBA 2,4/16	Volvo	2008
OSP Wiśniew	GBA 2,5/16	Man	2011
OSP Wiśniew	GCBA 5/32	Man	2009
OSP Wodynie	GBA 2,5/25	Man	2008
OSP Zbuczyn	GBA 2,5/25	Man	2008
OSP Zbuczyn	SLRt	Opel Vivaro	2010
OSP Skórzec	GBA 2,5/16/4	Volvo	2009

OSP Wielgorz	GBA2,5/25	IVECO	2013
OSP Błogoszcz	GLB 0,3/0,4/0,6	Ford Transit	2012
OSP Krzesk - Królowa Niwa	GBA 2,5/24	Mercedes	2012
OSP Przywory Duże	GBA 3,5/25	IVECO	2014
OSP Kotuń	GCBA 5/32	Scania	2015
OSP Czuryły	GBA 3/30/4,7	Mercedes Atego	2015

### **W roku 2015 przybyło na wyposażenie OSP:**

✓ **Gmina Kotuń**

Jednostka OSP Kotuń - nowy ciężki samochód ratowniczo – gaśniczy GCBA 5/32 Scania,

✓ **Gmina Zbuczyn**

Jednostka OSP Czuryły - nowy średni samochód ratowniczo – gaśniczy GBA 3/30/4,7 Mercedes Atego.

- **Łączność w OSP**

Obecnie wszystkie jednostki OSP w KSRG posiadają na wyposażeniu sprzęt łączności radiowej.

Na terenie powiatu 31 jednostek OSP posiada system selektywnego alarmowania, w tym wszystkie 22 jednostki w ksr. W 2015 roku system selektywnego wywoływania zainstalowały następujące jednostki: OSP Stare Okniny gm. Wiśniew, OSP Radzików Wielki gm. Mordy oraz OSP Krynki gm. Paprotnia.

Rekomendujemy dalsze doposażenie jednostek OSP w system selektywnego wywoływania, co znacznie wpłynie na efektywność osiągnięcia przez jednostki gotowości bojowej poprzez skrócenie czasu od momentu przyjęcia zgłoszenia do chwili dojazdu na miejsce zdarzenia. Wskazane jest także, we wszystkich jednostkach OSP posiadających zainstalowany system selektywnego alarmowania, instalowanie systemu indywidualnych wywołań do druhów wyznaczonych do udziału w działaniach ratowniczo-gaśniczych.

- **Gotowość bojowa OSP**

W ramach nadzoru operacyjnego nad przygotowaniem jednostek ochrony przeciwpożarowej do prowadzenia działań ratowniczo-gaśniczych Komenda Miejska PSP przeprowadziła w 2015 roku 43 kontrole operacyjno-techniczne jednostek OSP.

- **Ćwiczenia na obiektach**

W 2015 roku łącznie przeprowadzonych zostało 36 ćwiczeń na obiektach. W 22 ćwiczeniach zastępy JRG ćwiczyły wspólnie z jednostkami OSP z terenu powiatu siedleckiego.

Ćwiczenia zorganizowane i przeprowadzone przez KM PSP z udziałem jednostek OSP przedstawione zostały w poniższej Tabeli nr 14.

**Tabela nr 14**

<b>L.p.</b>	<b>Nazwa zakładu pracy/obiektu</b>	<b>Data</b>	<b>Uczestnicy/iłość zastępów</b>
1.	Kościół p.w. Świętych Apostołów Piotra i Pawła w Wodyniach	22.01.2015	JRG 2 – 3, OSP Wodynie - 2
2.	Plac targowy, Kotuń, ul. Siedlecka	24.03.2015	JRG 1 – 2, JRG 2 – 1, OSP Kotuń
3.	Dom Dziecka w Kisielinach Żmichach gm. Mokobody	27.03.2015	JRG 1 – 3, OSP Mokobody, OSP Kisielany
4.	Poligon JRG 2, wypadek drogowy samochodu ciężarowego	11.04.2015	JRG 2 – 2, JRG 1 – 1, OSP Zbuczyn
5.	Gimnazjum, Kolonia Domanice 18A, gm. Domanice	14.04.2015	JRG 2 – 2, OSP Przywory, OSP Olszyc
6.	Ćwiczenia manewrowe na kompleksie leśnym Nadleśnictwa Sarnaki „Fronołów 2015”, powiat łosicki	18.04.2015	KP PSP Łosice, JRG Łosice, Kompania Gaśnicza „Siedlce” WOO.
7.	Urząd Gminy Korczew	10.06.2015	JRG 1, OSP Korczew, OSP Szczeglacin
8.	CARPINUS” Tartak Skład Drewna Wiśniew ul. Sanitariuszek 19	30.06.2015	JRG 2 – 1, OSP Wiśniew
9.	Plac targowy, Kotuń, ul. Siedlecka	06.07.2015	JRG 1 – 3, OSP Kotuń
10.	Zalew nad Muchawką, Siedlce	19.07.2015	JRG 1 – 3, OSP Nowe Opole, OSP Dziewule
11.	Lasy „Dobrzezanów 2015” gm. Skórzec	23.08.2015	JRG 2 – 2, OSP Dąbrówka Stany, OSP Trzciniec, OSP Ozorów, OSP Czerniejew – 2, OSP Grała, OSP Skórzec, OSP Teodorów,

			OSP Żebrak, OSP Gołąbek, OSP Dąbrówka Wyłazy
12.	Zalew nad Muchawką, Siedlce	14.09.2015	JRG 1 – 2, OSP Mokobody
13.	„Ratusz 2015” zdarzenie masowe w transporcie drogowym, Siedlce ul. Piłsudskiego	17.10.2015	KM PSP – 3, JRG 1 – 3, JRG 2 – 1, OSP Nowe Opole
14.	„Ratusz 2015” pożar cysterny kolejowej, Siedlce ul. Składowa 7G	17.10.2015	KM PSP – 1, JRG 1 – 1, JRG 2 – 2, OSP Suchożebry, OSP Zbuczyn
15.	Ćwiczenia manewrowe „Puszcza 2015” Kompleks leśny Nadleśnictwa Ostrów Mazowiecka teren powiatów ostrowskiego i wyszkowskiego	29.10.2015	Kompania Gaśnicza „Siedlce”, WOO, siły i środki COO, WOO, powiatu ostrowskiego, wyszkowskiego, powiatowe plutony ratownicze.
16.	Poligon JRG 2, „WYPADEK” z cysterną LPG	12.11.2015	JRG 2 – 2, JRG 1 – 2, OSP Nowe Opole, OSP Zbuczyn
17.	Budynek inwentarski w Skórcu, pożary wewnętrzne – taktyka działań.	21.11.2015	JRG 2 – 2, OSP Gołąbek, OSP Skórzec – 2, OSP Dąbrówka Ług
18.	Młodzieżowy Ośrodek Wychowawczy, Wojnów gm. Mordy	24.11.2015	JRG 1 – 1, JRG 2 – 1, OSP Wielgorz, OSP Mordy, OSP Wojnów
19.	Zdarzenie masowe na przejeździe kolejowym przy ul. Starzyńskiego w Siedlcach z udziałem powiatowego plutonu wsparcia „Katastrofa”.	26.11.2015	KM PSP – 3, JRG 1 – 3, JRG 2 – 1, OSP Wodynie, OSP Zbuczyn, OSP Wiśniew
20.	Warsztaty Ratownicze z pożarów wewnętrznych „Mieszkaniówka 2015”, Zbuczyn u. Terespolska , ul. Klonowa.	05.12.2015	Instruktorzy CFBT, KM PSP – 3, KM PSP Warszawa JRG nr 9 – 1; JRG 1 – 2, JRG 2 – 5, OSP Zbuczyn, OSP Krzesk- Królowa Niwa, OSP Czuryły, OSP Skórzec, OSP Dąbrówka Ług, OSP Gołąbek, OSP Wiśniew, OSP Radomyśl, OSP Śmiary, OSP Przywory Duże, OSP Wiśniew, OSP Wodynie, Strażacy z JRG nr 1 i nr 2, SGSP

21.	Ferma Drobiu, Żebrak, gm. Skórzec	20.12.2015	JRG 2 – 3, OSP Dąbrówka Ług, OSP Trzciniac, OSP Wodynie - 2, OSP Czerniejew, OSP Grała, OSP Skórzec, OSP Teodorów, OSP Żebrak, OSP Gołąbek, OSP Dąbrówka Wylazy
22.	Zespół Opiekuńczo-Lecznicy, Oleśnica, gm. Wodynie	30.12.2015	JRG 2 – 3, OSP Oleśnica, OSP Wodynie - 2

### 3.4 Szkolenie OSP

Coraz szerszy katalog zagrożeń oraz wymagań i oczekiwań społeczeństwa, a także konieczność podnoszenia poziomu jakości prowadzonych działań ratowniczych wymuszają ciągły proces szkolenia strażaków ratowników Ochotniczych Straży Pożarnych.

Szkolenie realizowane jest wg programu „System szkolenia członków ochotniczych straży pożarnych biorących udział w działaniach ratowniczych” z dnia 11 maja 2006 r.

Dotychczasowa dominacja problematyki zapobiegania i gaszenia pożarów w codziennej praktyce ratowniczej Ochotniczych Straży Pożarnych przenosi się na ratownictwo techniczne, szczególnie podczas zdarzeń na drogach oraz na ratownictwo medyczne w zakresie udzielania pierwszej pomocy medycznej.

Organizatorem szkoleń Ochotniczych Straży Pożarnych jest przede wszystkim Komenda Miejska Państwowej Straży Pożarnej oraz Komenda Wojewódzka Państwowej Straży Pożarnej. Powiązanie szczebla powiatowego ze szkoleniem strażaków ratowników Ochotniczych Straży Pożarnych na swoim terenie ma głębokie uzasadnienie, a to z uwagi na przyszłe wspólne działania ratownicze, w czasie których od realizacji poszczególnych etapów akcji i od rzetelnego ich wykonania zależeć będzie bezpieczeństwo wszystkich ratowników i oczywiście poszkodowanych. Tworzące się w czasie szkolenia więzy między prowadzącymi szkolenie funkcjonariuszami Państwowej Straży Pożarnej, a jego uczestnikami, oparte na solidnej platformie wzajemnego poznania i zaufania, dadzą pozytywny rezultat w czasie prowadzenia akcji ratowniczych i ćwiczeń.

System szkolenia OSP opiera się na trzech poziomach, od szkolenia podstawowego, poprzez szkolenia specjalistyczne, a skończywszy na szkoleniach dowódczych.

Na każdym z zaproponowanych poziomów występują bloki szkoleniowe, które ułożone są w kolejności chronologicznej przez co tworzą tzw. ścieżkę szkoleniową.

W roku 2015 przeprowadziliśmy w przedmiotowym zakresie następujące szkolenia:

- a) 2 szkolenia podstawowe dla strażaków ratowników OSP – 30 przeszkolonych,
- b) 1 szkolenie z zakresu ratownictwa technicznego OSP – 29 przeszkolonych,
- c) 1 szkolenie dla dowódców OSP – 25 przeszkolonych,



- d) 1 szkolenie dla kierowców konserwatorów sprzętu ratowniczego OSP – 31 przeszkolonych,
- e) 1 szkolenie dla strażaków ratowników OSP z zakresu działań przeciwpowodziowych oraz na wodach – 20 przeszkolonych.

Łącznie w 6 szkoleniach zostało przeszkolonych 135 druhów OSP. Zestawienie przeprowadzonych przez KM PSP Siedlce szkoleń dla druhów jednostek OSP powiatu siedleckiego przedstawiono w Tabeli nr 15.

Tabela nr 15

2015					
L.p	Termin trwania kursu	OSP	Rodzaj kursu Etap/Część	Liczba przeszkolonych	Suma
1	21.02- 1.03.2015	OSP Gołąbek	<b>Dowódców</b>	3	25
		OSP Hołubla		3	
		OSP Pruszyń		1	
		OSP Pruszynek		1	
		OSP Przesmyki		1	
		OSP Wodynie		1	
		OSP Zbuczyn		2	
		OSP Mordy		3	
		OSP Skórzec		4	
		OSP Rudnik Mały		2	
		OSP Seroczyn		3	
		OSP Szczeglacin		1	
2.	1-28.03.2015	OSP Kotuń	<b>Ratownictwo Techniczne</b>	6	29
		OSP Czarnoty		4	
		OSP Gołąbek		1	
		OSP Radomyśl		5	
		OSP Czuryły		1	
		OSP Dziewule		2	
		OSP Grochówka		3	
		OSP Czerniejew		4	
		OSP Skórzec		1	
		OSP Stare Okniny		1	
		OSP Przesmyki		1	
3	13.03- 19.04.2015	OSP Kotuń	<b>Kierowców Konserwatorów sprzętu ratowniczego OSP</b>	2	31
		OSP Czarnoty		2	
		OSP Gołąbek		1	
		OSP Zbuczyn		3	
		OSP Czuryły		1	
		OSP Dziewule		1	

		OSP Wiśniew		1	
		OSP Pruszyń		5	
		OSP Skórzec		3	
		OSP Przywory Duże		2	
		OSP Przesmyki		2	
		OSP Dąbrówka Ług		1	
		OSP Seroczyn		2	
		OSP Korczew		2	
		OSP Szczegłacin		2	
4	27.03-31.05.2015	OSP Dąbrówka Ług	<b>Szkolenie Podstawowe dla ratowników OSP</b>	2	18
		OSP Pruszynek		1	
		OSP Przesmyki		3	
		OSP Przywory Duże		2	
		OSP Suchożebry		6	
		OSP Wodynie		4	
5.	6.05-5.07.2015	OSP Zbuczyn	<b>Szkolenie Podstawowe dla ratowników OSP</b>	2	12
		OSP Rudnik Mały		3	
		OSP Dziewule		1	
		OSP Radomyśl		3	
		OSP Wodynie		2	
		OSP Łupiny		1	
5.	29.08-12.09.2015	OSP Zbuczyn	<b>Strażaków ratowników OSP z zakresu działań przeciwpowodziowych oraz na wodach</b>	3	20
		OSP Szczegłacin		1	
		OSP Wiśniew		1	
		OSP Trzcinec		1	
		OSP Dziewule		1	
		OSP Wodynie		4	
		OSP Hołubła		4	
		OSP Korczew		3	
		OSP Nowe Opole		2	

### 3.5 Zawody sportowo-pożarnicze Ochotniczych Straży Pożarnych

Zawody sportowo-pożarnicze są formą intensywnego szkolenia pożarniczego niezbędnego w przygotowaniu do działań ratowniczych.

Celem organizacji zawodów sportowo-pożarniczych jest w szczególności:

- mobilizowanie do stałego doskonalenia umiejętności obsługi sprzętu,
- ocena stanu wyszkolenia pożarniczego,
- popularyzacja wśród społeczeństwa zagadnień ochrony przeciwpożarowej,
- przygotowanie do startu w zawodach wyższego szczebla.

W analizowanym okresie zawody sportowo-pożarnicze organizowane było jako:

- gminne – co roku w poszczególnych gminach,
- powiatowe – naprzemiennie jako Powiatowe Zawody Sportowo-Pożarnicze jednostek OSP grupy „A” lub Powiatowe Młodzieżowe Zawody Sportowo –Pożarnicze (MDP).

• **Zawody Gminne rozegrane na terenie gmin powiatu siedleckiego w roku 2015**

Zestawienie rozegranych Gminnych Zawodów Sportowo-Pożarniczych w roku 2015 przedstawiono w tabeli nr 16.

**Tabela nr 16**

L.p.	Data	Gmina	Miejsce	Ilość drużyn	Zwycięzca	Uwagi
1	21.06.	Siedlce	Nowe Opole	4 męskich – A 2 MDP dziewczęta  2 MDP chłopcy	Pruszyń Pruszyń Nowe Opole Nowe Opole	12-16 lat 16-18 lat 16-18 lat
2	21.06.	Zbuczyn	Grochówka	9 męskich - A 2 kobiety – C 2 MDP dziewczęta 5 MDP chłopcy	Dziewule Czuryły Krzesk Zbuczyn	CTIF CTIF
3	21.06.	Wiśniew	Radomyśl	9 męskich – A	Wiśniew	
4	21.06.	Mokobody	Zaliwie Piegowki	6 męskich - A 1 kobiety – C 1 MDP chłopcy	Niwiski Niwiski Niwiski	CTIF
5	28.06	Skórzec	Skórzec	11 męskich -A 3 kobiety – C 1 MDP dziewczęta  3 MDP chłopcy	Gołąbek Teodorów Graża Dąbrowizna Dąbrówka Stany	CTIF  CTIF
		Domanice		1 męskich -A	Przywory Duże	
6	5.07	Korczew	Tokary	6 męskich - A	Tokary	
7	12.07	Wodynie	Seroczyn	8 męskich - A 1 kobiety – C 1 MDP chłopcy	Wodynie Rudnik Mały Seroczyn	
8	19.07	Mordy	Mordy	4 męskich - A 1 MDP chłopcy	Czepielin Wielgorz	
9	30.08	Kotuń	Kotuń	6 męskich - A 1 kobiety – C	Kotuń Kotuń	
10	13.09	Suchożebry	Suchożebry	6 męskich - A	Wola Suchożebrska	

W roku 2015 rozegrano na szczeblu powiatowym Zawody Sportowo-Pożarnicze jednostek OSP. Zawody rozegrano w dniu 20 września 2015 r. w Hołubli, gm. Paprotnia. W zawodach wzięło udział 11 drużyn męskich (grupa A) i 5 drużyn kobiecych (grupa C). Zestawienie trzech pierwszych miejsc jednostek OSP biorących udział w zawodach przedstawiono w Tabeli nr 17.

**Tabela nr 17**

Lp.	Data	Miejsce zawodów	Ilość drużyn	Jednostka	Miejsce
1.	20.09.	Hołubla	Mężczyźni (grupa A)	Hołubla	I
				Wodynie	II
				Przywory Duże	III
			Kobiety (grupa C)	Rudnik Mały	I
				Kotuń	II
				Wodynie	III

### 3.6 Ocena działalności OSP

Ochotnicze Straże Pożarne odgrywają istotną rolę w zakresie ochrony ludności. Z przeprowadzonych przez Państwową Straż Pożarną analiz wynika konieczność istnienia w każdej gminie co najmniej jednej Ochotniczej Straży Pożarnej włączonej do KSRG. Analizy zabezpieczenia operacyjnego wskazują również potrzebę istnienia w KSRG dwóch lub więcej Ochotniczych Straży Pożarnych, jeśli w obszarze chronionym występują drogi krajowe lub autostrady, zakłady przemysłowe magazynujące lub przerabiające substancje niebezpieczne, obszary powodziowe oraz akwenty o przeznaczeniu rekreacyjnym, a także inne tereny o zwiększonym zagrożeniu wystąpienia stanów nagłych lub nagłych zagrożeń środowiska lub mienia.

Jednostki, które wchodziły do KSRG powinny mieć lepsze samochody, niezawodne motopompy, sprzęt i urządzenia ratownicze niż te straże, które alarmowo wzywane są wyłącznie do akcji do najbliższych miejsc od swojej lokalizacji. Musi być gradacja w wyposażeniu i jakości sprzętu i to powinni zrozumieć druhowie z tych jednostek, które nie weszły do KSRG.

Powiększyły się również środki z budżetu centralnego dla jednostek, które są w KSRG. Znaczącą pomoc druhowie otrzymują też od różnych instytucji i firm ubezpieczeniowych. Należy w tym miejscu wymienić Narodowy Fundusz Ochrony Środowiska i Gospodarki Wodnej. Również sami strażacy starają się zdobywać finanse na swoją działalność poprzez prowadzenie różnej działalności gospodarczej w remizach.

## Działalność kwatermistrzowsko – techniczna

### 3.1 Remonty i modernizacje bazy lokalowej

W 2015 roku Komenda Miejska PSP w Siedlcach podpisała umowę z NFOŚiGW na termomodernizację oraz przedsięwzięcia wpływające na obniżenie zużycia energii elektrycznej w budynkach KM PSP oraz JRG nr 1 i JRG nr 2 w Siedlcach. Przeprowadzono postępowanie przetargowe i podpisano umowę z wykonawcą. Prace zakończono w dniu 15 listopada br. Całkowita wartość inwestycji to 1 723 318,95 zł.

Zakres prac termomodernizacyjnych:

Tabela nr 18

Lp.	Wyszczególnienie (obiekty, czynności, prace, dostawy, zakupy)	Zakres rzeczowy	
		jednostki miary	ilość, liczba
<b>Budynek Komendy Miejskiej Państwowej (Główny)</b>			
1.	Modernizacja instalacji c.o. polegająca na wdrożeniu systemu kompleksowego zarządzania energią.	bud.	1
2.	Wymiana 244,87 m <sup>2</sup> okien drewnianych na nowe o współczynniku U= 1,6 [W/m <sup>2</sup> K].	szt.	116
3.	Wymiana 45,6 m <sup>2</sup> okien PCV na nowe o współczynniku U= 1,6 [W/m <sup>2</sup> K].	szt.	20
4.	Zastąpienie ściany zewnętrznej z luksferów ścianą z gazobetonu grubości 38cm o współczynniku $\lambda \leq 0,38$ W/m*K wraz z ociepleniem warstwą 16cm styropianu o współczynniku $\lambda \leq 0,038$ W/m*K.	m <sup>2</sup>	11
5.	Zastąpienie ściany zewnętrznej z luksferów oknami o współczynniku U= 1,6 [W/m <sup>2</sup> K].	m <sup>2</sup>	3
6.	Ocieplenie stropodachu niewentylowanego płytą warstwową typu PW grubości 14cm z rdzeniem styropianowym powlekanym blachą o współczynniku $\lambda \leq 0,036$ W/m*K.	m <sup>2</sup>	1748
7.	Ocieplenie ściany zewnętrznej pomieszczenia biurowe, budynku strażnicy, budynku administracyjnego oraz budynku garażowo-magazynowego o temp. 19°C warstwą 10 cm styropianu o współczynniku $\lambda \leq 0,038$ W/m*K.	m <sup>2</sup>	995
8.	Wymiana 4,4 m <sup>2</sup> drzwi zewnętrznych na nowe o współczynniku U= 1,8 [W/m <sup>2</sup> K].	szt.	2
9.	Wymiana 84,73 m <sup>2</sup> wrót zewnętrznych na nowe o współczynniku U= 2,0 [W/m <sup>2</sup> K].	szt.	8
10.	Wymiana oświetlenia wbudowanego na energooszczędne.	szt.	457

<b>Budynek garażowo-magazynowy</b>			
1.	Ocieplenie dachu płytą warstwową PW 16 o współczynniku $\lambda=0,036 \text{ W/m}^*\text{K}$ .	m <sup>2</sup>	250
2.	Ocieplenie ścian zewnętrznych styropianem gr. 14 cm o współczynniku przewodzenia $\lambda=0,038 \text{ W/m}^*\text{K}$ .	m <sup>2</sup>	247,26
3.	Wstawienie zamiast naświetli z luxferów okien z PCV o współczynniku $U=1,6 \text{ W/m}^2*\text{K}$ .	szt.	4
4.	Wymiana drzwi garażowych 53,14 m <sup>2</sup> , na drzwi o współczynniku przenikania $U = 1,8 \text{ W/m}^2*\text{K}$ .	szt.	4
5.	Modernizacja instalacji c.o. polegająca na zastąpieniu nagrzewnicy olejowej ogrzewaniem wodnym. Wykonać należy instalację centralnego ogrzewania w budynku, wyposażona w grzejniki członowe wyposażone w termozawory oraz przyłączyć do wymiennikowni znajdującej się w sąsiednim budynku.	bud.	1
<b>Budynek Jednostki Ratowniczo-Gaśniczej nr 2</b>			
1.	Modernizacja polegająca na budowie nowej wewnętrznej instalacji c.o, wyposażonej w grzejniki z zaworami termostaticznymi przystosowanymi do wdrożenia systemu zarządzania energią oraz wdrożenia systemu zarządzania energią.	bud.	1
2.	Ocieplenie dachu wieży ( przejście wokół galerii obserwacyjnej) warstwą 14 cm styropianu o współczynniku $\lambda=0,35 \text{ W/m}^*\text{K}$	m <sup>2</sup>	22,5
3.	Ocieplenie stropu ( podłogi w galerii obserwacyjnej) na wieży warstwą 14 cm styropianu o współczynniku $\lambda=0,35 \text{ W/m}^*\text{K}$ wraz z 5 cm warstwą posadzki.	m <sup>2</sup>	25,4
4.	Ocieplenie dachu płytą warstwową typu PW na legarach drewnianych z rdzeniem gr. 14 cm, styropianowym o współczynniku $\lambda=0,036 \text{ W/m}^*\text{K}$ .	m <sup>2</sup>	395,2
5.	Ocieplenie ścian zewnętrznych parteru i wieży 12 cm styropianu o współczynniku przewodzenia $\lambda=0,038 \text{ W/m}^*\text{K}$	m <sup>2</sup>	830
6.	Ocieplenie ścian I piętra styropianem gr. 8 cm o współczynniku przewodzenia $\lambda=0,038 \text{ W/m}^*\text{K}$ .	m <sup>2</sup>	190
7.	Wymiana oświetlenia wbudowanego na energooszczędne.	szt.	149



Fot. Termomodernizacja budynków KM PSP w Siedlcach.



Fot. Termomodernizacja budynków KM PSP w Siedlcach.



Fot. Termomodernizacja budynków KM PSP w Siedlcach – budynek garażowo-magazynowy.





Fot. Termomodernizacja budynków KM PSP w Siedlcach - JRG nr 2.



Fot. Termomodernizacja budynków KM PSP w Siedlcach - JRG nr 2.

W 2015r. w Komendzie Miejskiej PSP w Siedlcach zrealizowano remonty:

- rozpoczęto remont pomieszczenia socjalnego w KM PSP w Siedlcach (ułożono płyty gipsowe na ścianach, wykonano sufit typu Armstrong, wykonano instalację elektryczną i oświetleniową);





Fot. Remont pomieszczenia socjalnego.

- wyremontowano dwa pomieszczenia socjalne w JRG nr 1;



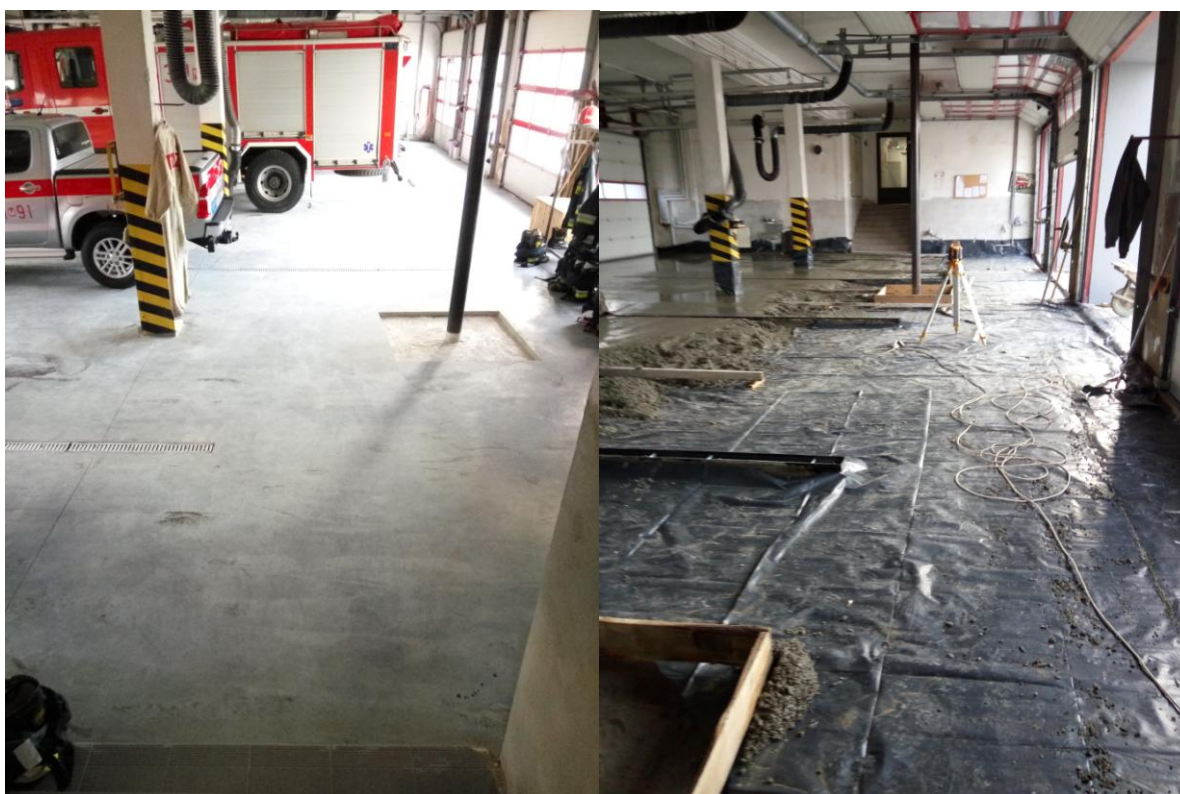
Fot. Wyremontowane pomieszczenie socjalne w JRG nr 1.

- rozpoczęto remont pomieszczeń Dowódców JRG nr 1 (wykonano ścianki działowe, ułożono płyty gipsowe na ścianach, wykonano sufit typu Armstrong, przeszklenie);



Fot. Remontowane pomieszczenia biurowe.

- wykonano podłogę pierwszego garażu z betonu szlifowanego o powierzchni 260 m<sup>2</sup>;



Fot. Wyremontowana posadzka w garażu JRG nr 1.

- wykonano okrawężnikowanie placu manewrowego od strony myjni. – 49 mb.

Komenda Miejska PSP w Siedlcach przystąpiła do rządowego programu wspomagania w latach 2015-2018 organów prowadzących szkoły w zapewnieniu bezpiecznych warunków nauki wychowania i opieki w szkołach – „BEZPIECZNA +”, w ramach którego:

- zakupiono materiały budowlane do adaptacji pomieszczeń na potrzeby programu,
- wykonano posadzkę typu tarket,
- wykonano instalacje: elektryczną, teleinformatyczną, oświetleniową,
- dokonano adaptacji pomieszczeń ( płyty gipsowe na ścianach, sufit typu Armstrong).



Fot. Remontowane pomieszczenia w ramach programu „Bezpieczna+”.

### **3.2 Wyposażenie w pojazdy**

W 2015 roku Komenda Miejska PSP w Siedlcach pozyskała średni samochód ratownictwa chemicznego zakupiony w ramach projektu „Zwiększenie skuteczności prowadzenia długotrwałych akcji ratowniczych” współfinansowanego przez UE ze środków Funduszu Spójności w ramach Programu Infrastruktura i Środowisko o wartości 1 618 099, 20 zł.





Fot. Średni samochód ratownictwa chemicznego w JRG nr 2.

Pozyskano także samochód zaopatrzeniowy z żurawiem zakupiony w ramach projektu „Zwiększenie skuteczności prowadzenia długotrwałych akcji ratowniczych” współfinansowanego przez UE ze środków Funduszu Spójności w ramach Programu Infrastruktura i Środowisko.





Fot. Samochód kwatermistrzowski z żurawiem SKw.

W tym roku zakupiono lekki samochód rozpoznawczo-ratowniczy - SLRR Toyota Hilux. Zakup został sfinansowany ze środków:

- 70000 zł - WFOŚiGW w Warszawie;
- 40000 zł – Starostwo Powiatowe w Siedlcach;
- 34120 zł – Fundusz Wsparcia PSP.







Fot. Lekki samochód rozpoznawczo-ratowniczy - SLRR Toyota Hilux.

### 3.3 Wyposażenie w sprzęt

W 2015 roku zakupiono z dofinansowaniem 50% WFOŚiGW w Warszawie przyczepę ze sprzętem ratowniczym do działań na wodach szybko płynących i powodziowych.

Zakup przyczepy z wyposażeniem zwiększył spektrum naszych działań, równoważąc konieczność udzielenia pomocy poszkodowanym jak i bezpieczeństwo ratowników. W wyniku realizacji zadania osiągnięto:

- zwiększenie poziomu bezpieczeństwa i skuteczności przy realizacji działań ratowniczych m.in. na wodach szybko płynących i powodziowych, na obiektach wysokich, studniach, wykopach oraz obiektach specjalistycznej infrastruktury,
- zwiększenie skuteczności działań na akwenach wodnych i przy działaniach związanych z podtopieniami obiektów i infrastruktury technicznej,
- poprawę bezpieczeństwa ratowników poprzez zakup nowoczesnego wyekwipowania strażaka,
- poprawę efektywności działań ratowniczych poprzez zastosowanie sprzętu o lepszych parametrach pracy,
- ograniczenie stref skażeń powodowanych wodami powodziowymi i podtopieniowymi.



Fot. Przyczepa ze sprzętem ratowniczym do działań na wodach szybko płynących i powodziowych.



Pozyskano przewoźny agregat prądowłórczy o mocy 40 Kva, zakupiony w ramach projektu „Zwiększenie skuteczności prowadzenia długotrwałych akcji ratowniczych” współfinansowanego przez UE ze środków Funduszu Spójności w ramach Programu Infrastruktura i Środowisko.



Fot. Przewoźny agregat prądowłórczy.

Opracowano także wymagania, przygotowano dokumentację i zakupiono wyposażenie dla grupy ratownictwa wysokościowego przy KM PSP w Siedlcach.



### 3.4 Pozostałe zakupy

Tabela nr 19

Lp.	Asortyment	Producent	j.m.	Ilość
1.	Kask Vertex Vent czerwony	Petzl	szt.	3
2.	Rękawice specjalne do działań technikami linowymi Worker	Rock empire	para	18
3.	Uprząż biodrowa Falkon	Petzl	szt.	7
4.	Taśma rurowa 3 m (szelki do crolla)	Rock empire	szt.	9
5.	Przyrząd zjazdowy Ascension PETZL (Poigne prawy)	Petzl	szt.	7
6.	Przyrząd zaciskowy croll Petzl	Petzl	kpl.	7
7.	Przyrząd autoasekuracyjny shunt	Petzl	szt.	7
8.	Łąza asekuracyjna Petzl z kapturkami	Petzl	szt.	9
9.	Karabinek Delta stalowy	Camp	szt.	7
10.	Karabinek Oval Steel screw lock (singing rock)	Singing Rock	szt.	18
11.	Karabinek do stopki Extasy (singing rock)	Singing Rock	szt.	18
12.	Karabinek do lonży HMS aluminiowy	CT	szt.	18
13.	Pętla z rep sznura o śr. repa 8mm (pętla 1m)	Roca	szt.	9
14.	strzemię do małpy, rep fi 5 mm , 2 m	Tendon	szt.	9
15.	Worek na sprzęt koloru czerwonego 35l.	-	szt.	9
16.	Lina dynamiczna pojedyncza wall master VI 10,5 50mb	Beal	szt.	1
17.	Pętla z taśmy 120 cm open slings	Rock Empire	szt.	18
18.	Bloczek ratowniczy pojedynczy Petzl	Petzl	szt.	1
19.	Drzewołazy Protekt DR3a	Protect	kpl.	1
20.	Ośłona na liny Rock Empire dł. 100cm	Rock Empire	szt.	4
21.	Kosz ratowniczy Skytotec san 0087	Sktlotec	szt.	1
22.	Pixa 3r czołówka	Petzl	szt.	1
23.	Worki na liny Beal PRO RESCUE 40	Beal	szt.	3

1. Zakupiono ubrania sportowe dla reprezentacji KM PSP w Siedlcach w sporcie pożarniczym.
2. Dokonano zakupu armatury wodnej ze środków finansowych z promesy KW PSP.
3. Zakupiono i wymieniono w stołach konferencyjnych system stelaży z nogami.
4. Zakupiono trzy komputery stacjonarne z oprogramowaniem oraz laptopa.
5. Zakupiono i wymieniono opony w samochodzie Mercedes Atego.
6. Zakupiono materiały budowlane na remont pomieszczenia socjalnego w KM PSP.
7. Zakupiono rollup KM PSP w Siedlcach.
8. Zakupiono dwa zestawy wyposażenia do ratownictwa wysokościowego.
9. Powołano komisję ds. wyboru dostawcy materiałów pędnych dla KM PSP w Siedlcach, przygotowano dokumentację techniczną, przeprowadzono postępowanie zakupowe w trybie art. 4. pkt 8 ustawy PZP, podpisano umowę na dostawę materiałów pędnych.

10. Zakupiono 38 par rękawic specjalnych ze środków funduszu wsparcia PSP.



Fot. Rękawice specjalne.

11. Zakupiono wyposażenie kuchni JRG nr 1 w Siedlcach.
12. Zakupiono pralkę do JRG nr 2.
13. Zakupiono akumulatory do samochodu GBA 5/40 z JRG nr 1.
14. Zakupiono oprogramowanie antywirusowe do komputerów KM PSP w Siedlcach, licencja na 25 stanowisk.
15. W roku 2015 zakupiono przedmioty odzieży specjalnej, środków ochrony indywidualnej i ekwipunku osobistego.

Tabela nr 20

Lp.	Asortyment mundurowy	Ilość
1.	Buty specjalne /gumowe/	5
2.	Buty specjalne /skórzane/	13
3.	Rękawice specjalne	78
4.	Ubranie koszarowe	40
5.	Koszulka letnia z haftem	212
6.	Koszulka zimowa	12
7.	Kominiarka niepalna	6
8.	Obuwie koszarowe	5
9.	Hełm strażacki	1
10.	Ubranie KDS	3
11.	Pas główny	1

### 3.5 Pozostałe działania

1. Połączono światłowodowo KM z JRG nr 2 w jedną sieć komputerową.
2. Zmodernizowano system łączności przewodowej.
3. Prowadzono bazę środków gaśniczych KW PSP w Warszawie, oddział Siedlce.
4. Prowadzono nadzór nad infrastrukturą teleinformatyczną.
5. Kontynuowano prace nad regulacją stanu prawnego w zakresie najmu (użyczenia) nieruchomości będących w trwałym zarządzie KM PSP w Siedlcach.
6. Wprowadzono wnioski oraz przygotowano umowy o dotacje OSP w ramach KSRG w programie SPD-OSP.
7. Prowadzono nadzór i kontrolę nad utrzymaniem sprawności technicznej sprzętu KM PSP, w ramach czego:
  - kierowano pojazdy na naprawy i przeglądy,
  - zorganizowano szkolenie kierowców z zakresu doskonalenia techniki jazdy,
  - zorganizowano szkolenie dla strażaków funkcyjnych z zakresu prowadzenia szeroko rozumianej gospodarki transportowej,
  - dokonano kontroli zużycia paliwa przez samochody KM PSP w Siedlcach,
  - przeprowadzono kontrolę prowadzenia kart drogowych,
  - wykonano analizę zużycia paliwa pojazdów KM PSP w Siedlcach,
  - przeprowadzono testowe sprawdzenie spalania samochodów gaśniczych.
8. Prowadzono sprawy mieszkaniowe w Komendzie Miejskiej PSP w Siedlcach, zebrano oświadczenia mieszkaniowe, wydano:
  - 62 decyzje przyznające równoważnik za remont lokalu,
  - 4 decyzje wstrzymujące wypłatę równoważnika za brak lokalu,
  - 3 decyzje przyznające wypłatę równoważnika za brak lokalu,
  - 2 decyzje zmieniające stawkę równoważnika za brak lokalu,
  - 2 decyzje w sprawie przyznania pomocy finansowej na zakup lokalu mieszkalnego,
  - przygotowywano miesięczne zbiorcze zestawienia i wykazy strażaków uprawnionych do otrzymywania równoważnika za brak lokalu oraz zbiorcze zestawienie uprawnionych do otrzymania równoważnika za remont lokalu za rok 2015 do komórki finansowej.
9. Przeprowadzono likwidację rzeczowych składników majątku poprzez pozbawienie cech używalności przedmiotów. Zostały skasowane wszystkie przedstawione przedmioty na kwotę 111 664, 52 zł. W poszczególnych grupach :
  - Środki trwałe:

Grupa II	łączna wartość - 22.710,00 zł
Grupa IV	łączna wartość - 14.844,00 zł
Grupa VI	łączna wartość - 3.350,00 zł
Grupa VIII	łączna wartość - 42.057,60 zł
  - Pozostałe środki trwałe:

Grupa 421008	łączna wartość - 1955,00 zł
Grupa 421009	łączna wartość - 2744,00 zł
Grupa 421011	łączna wartość - 860,00 zł
Grupa 421013	łączna wartość - 23143,92 zł

## 4. Finanse

Dział 754 – Bezpieczeństwo publiczne i ochrona przeciwpożarowa  
Rozdział 75411 – Komendy Powiatowe Państwowej Straży Pożarnej

### 5.1 Dochody budżetowe:

W 2015 roku Komenda Miejska Państwowej Straży Pożarnej w Siedlcach wypracowała dochody budżetowe w kwocie **68 661, 42 zł**, w tym:

- Dochody z najmu i dzierżawy składników majątkowych Skarbu Państwa 66 773, 65 zł
- Pozostałe odsetki /oprocentowanie rachunku środków budżetowych 1 469, 77 zł
- Wpływy z różnych dochodów rozliczenia z lat ubiegłych 418, 00 zł

### 5.2 Wykonanie planu wydatków

Za 2015 rok plan wydatków budżetowych w dziale 754, rozdział 75411, w pozycji „Wydatki na realizację zadań zleconych powiatu” wykonaliśmy w kwocie **8 387 205, 00 zł** co stanowi **100 %** planu naszych wydatków oraz w dziale 754, w pozycji „Zadania własne powiatu” wykonaliśmy w kwocie **1 670 652, 95 zł** co stanowi **95%** planu. Plan wynosił **1 767 625, 00**.

## 5. Główne cele do realizacji w 2016 r.

### a) W zakresie kontrolno-rozpoznawczym:

W 2016 roku działania Komendy nie będą odbiegać od kierunków działań przyjętych do realizacji w latach ubiegłych. W 2016 r. kontrolami objęte zostaną:

- obiekty, w których są magazynowane, konfekcjonowane i sprzedawane wyroby pirotechniczne,
- wielkokubaturowe obiekty magazynowe i produkcyjno-magazynowe,
- obiekty zimowego i letniego wypoczynku dzieci i młodzieży,
- domy poprawcze i domy dziecka,
- obiekty socjalne oraz noclegownie, domy (schroniska) dla osób bezdomnych, a także obiekty spełniające takie funkcje,
- placówki zapewniające całodobową opiekę osobom niepełnosprawnym, przewlekle chorych lub w podeszłym wieku.

### b) W zakresie organizacyjno-informacyjnym:

Zintensyfikowanie działań mających na celu:

- zwiększenie świadomości i umiejętności społeczeństwa na właściwe reagowanie w przypadku powstania różnego rodzaju zagrożeń,
- zapewnienia przez właścicieli i użytkowników podstawowych elementów zabezpieczeń przeciwpożarowych, gwarantujących bezpieczeństwo użytkowania obiektów.

### c) W zakresie operacyjno-szkoleniowym:

- kontynuować działania związane uzupełnieniem braków szkoleniowych i sprzętowych uniemożliwiających przyjęcie poziomu gotowości grup w zakresie czynności ratowniczych z ratownictwa poszukiwawczo-ratowniczego oraz wysokościowego,
- podjąć działania zmierzające do zakupu nowego średniego samochodu ratowniczo-gaśniczego w miejsce samochodu GBA 2/17 Volvo rok produkcji 1999,
- kontynuować proces doposażenia jednostek OSP w nowoczesne samochody ratowniczo-gaśnicze poprzez m.in. wspieranie działań władz samorządowych związanych z zakupem tych samochodów ze środków Regionalnego Programu Operacyjnego Województwa Mazowieckiego na lata 2014-2020, z Priorytetu V – Gospodarka Przyjazna Środowisku, Działania 5.1 – dostosowanie do zmian klimatu. Tytuł projektu „Wzmocnienie potencjału ratowniczego KSRG powiatu siedleckiego w zakresie działań specjalistycznych”,
- popularyzować zasady bezpiecznych zachowań poprzez m.in. uruchomienie Sali edukacyjnej w ramach rządowego programu „Bezpieczna +”,
- kontynuować proces kształcenia druhów wg nowo zatwierdzonego systemu kształcenia ratowników OSP,
- kontynuować działania związane z poprawą łączności radiowej między innymi poprzez zainstalowanie radio przemiennika w południowo-zachodniej części (wieża obserwacyjna Nadleśnictwa Siedlce),

- kontynuować doposażenie wybranych jednostek OSP w sprzęt wymagany realizacją zadań ratownictwa specjalistycznego poziomu podstawowego,
- poczynić starania o odbudowę istniejącej bazy:
  - ciężkich samochodów gaśniczych na nowoczesne konstrukcje (obecnie istniejące samochody ciężkie mają średni wiek ponad 25 lat),
  - średnich wyeksploatowanych, których czas eksploatacji przekracza 25 lat, na nowoczesne samochody ratowniczo-gaśnicze z napędem terenowym,
- utworzyć przy KM PSP Siedlce warsztat naprawy i konserwacji sprzętu ochrony dróg oddechowych,
- kontynuować proces doposażenia jednostek OSP w nowoczesne pompy, które zastąpiłyby wysłużone M 8/8, tak aby minimum jedna jednostka OSP w każdej gminie posiadała 1 nowoczesną pompę o parametrach M 16/8,
- kontynuować proces wyposażania jednostek OSP spoza ksrq w system selektywnego alarmowania połączonego z wysyłaniem alarmu na telefony komórkowe druhów,
- należy dążyć do rozbudowy bazy wsparcia podejmowania decyzji m. in. poprzez wyposażenie samochodów JRG oraz jednostek OSP w system statusów.

**d) W zakresie kwatermistrzowsko-technicznym:**

- podjąć działania zmierzające do zakupu fabrycznie nowego specjalnego średniego samochodu ratowniczo-gaśniczego,
- podjąć działania zmierzające do zakupu zestawu kamer poszukiwawczych (podwodna, wziernikowa, nocna),
- podjąć działania zmierzające do zakupu instalacji wyciągowej spalin na JRG nr 2 w Siedlcach,
- podjąć działania zmierzające do naprawy posadzki garażowej w JRG nr 1, garaż nr 2,
- podjąć działania zmierzające do naprawy posadzki garażowej w budynku garażowo-magazynowym,
- podjąć działania zmierzające do poprawy warunków socjalnych KM, JRG nr 1 i nr 2 (remont i modernizacje pomieszczeń),
- podjąć działania zmierzające do zakupu 30 kompletów ubrań specjalnych,
- raportować i monitorować efekty redukcji wielkości emisji w stosunku do poziomu określonego w umowie na działania energooszczędne z NFOŚiGW w Warszawie,
- kontynuować proces wymiany wyposażenia osobistego strażaka.